



## Návod k použití

**M-CA062 Carlton**

**M-OT062 Otium**

CZ



S veškerými dotazy ohledně reklamací, instalace či náhradních dílů se obraťte na servisní středisko Marimex.

# VSTUPTE DO SVĚTA MSPA

---

Vážený zákazníku,

Děkujeme vám za nákup naší vířivé vany Mspa a za důvěru vloženou v naši značku. Věříme, že užíváním našich produktů se budete těšit jejich dlouholetému benefitu. Jako průvodci, kteří vás obeznámí se správným používáním Mspa vířivé vany, vám poskytujeme tento manuál. Pečlivě a důkladně si jej prosím celý přečtěte, a to před tím, než zahájíte samotný provoz vaší vířivé vany. Je nám ctí Vás přivítat v naší MSpa rodině, a těšíme se na sdílení celého spektra zkušeností s naším produktem.

Užijte si svoji Mspa!



Oficiální stránky  
Mspa



Instalační videa Mspa

## OBSAH

---

Bezpečnostní upozornění.....	3
Specifikace.....	7
Přehled výrobku.....	7
První použití a nastavení.....	8
Nastavení.....	9
Funkce ovladače.....	10
Údržba vody a chemické přípravky.....	12
Vypouštění vany, její čištění a údržba.....	13
Likvidace a ochrana životního prostředí.....	14
Řešení problémů.....	14
MSPA omezená záruka.....	16

# DŮLEŽITÁ BEZPEČNOSTNÍ UPOZORNĚNÍ

---

Pro vaši vlastní bezpečnost a správnou funkčnost vašeho zařízení dodržujte následující pokyny. Při nedodržení následujících upozornění a instrukcí hrozí poškození majetku, vážná zranění nebo smrt. Nesprávnou instalací nebo manipulací dojde ke ztrátě záruky.

## PŘEČTĚTE SI A DODRŽUJTE NÁSLEDUJÍCÍ INSTRUKCE! MANUÁL SI USCHOVEJTE PRO POZDĚJŠÍ POUŽITÍ

### NEBEZPEČÍ

- Riziko utonutí. Důrazně dbejte na to, abyste zamezili nepovolenému vstupu dětí do vířivky. Ujistěte se, že děti nemohou použít vířivku, aniž by byly po celou dobu pod řádným dohledem zodpovědné osoby.
- Riziko utonutí. Pravidelně zkontrolujte, jestli z vířivky neuniká voda, její povrch není předčasně opotřebovaný, nevyskytují se na něm trhliny, znaky poškození nebo změna jejího tvaru. Nikdy nepoužívejte nefunkční nebo poškozený kryt vířivky, takový neposkytne požadovanou ochranu před nechtěným vstupem dětí do vířivé vany.
- Po každém použití přikryjte vířivku vrchním víkem a zajistěte ji, zabráníte tak riziku možného utonutí.
- Riziko úrazu. Sací trysky této vířivé vany jsou uzpůsobeny specifickému průtoku osazeného čerpadla. Nikdy nepoužívejte vanu, kde jsou trysky poškozené nebo chybí. Nikdy nevyměňujte trysky za neoriginální.
- Pokud je poškozen napájecí kabel nebo proudový chránič, okamžitě si poříďte náhradní od výrobce, MSpa poprodejního servisního centra nebo pro výměnu kabelu kontaktujte licencovaného elektrikáře.
- Riziko úrazu elektrickým proudem. Nezapojujte žádné el. přístroje jako je lampa, telefon, rádio apod. do el.sítě ve vzdálenosti do 1,5m od vany.
- Riziko úrazu el. proudem. Nepoužívejte vanu během deště nebo bouřky.

### VAROVÁNÍ

- K připojení vířivky do elektrické sítě **NEPOUŽÍVEJTE** prodlužovací kabel, časovač nebo zásuvkové adaptéry, ale zajistěte dobře přístupnou zásuvku.
- Toto zařízení musí být napájeno přes proudový chránič (RCD) se jmenovitým reziduálním proudem 10mA a zapojeno do řádně uzemněné zásuvky.
- Toto zařízení musí být vždy zapojeno přímo do uzemněné zásuvky.
- Elektrická zařízení (kromě těch, které mají napájení nižší než 12V) musí být mimo dosah osobám, pobývajícím ve vířivce.
- Elektrická zařízení obsahující jakýkoliv vnější elektrický komponent (kromě dálkového ovládání), musí být řádně umístěna tak, aby nespadla do vířivky.
- Instalace el. rozvodů musí být provedena v souladu s danými předpisy.
- Dálkový ovladač odkládejte do postranní kapsy, pokud jej nepoužíváte. Zabráníte tím jeho poškození pádem na zem a jiným poškozením.
- Toto zařízení smí být používáno dětmi staršími 8 let a osobami s omezenou fyzickou, smyslovou či mentální způsobilostí nebo nedostatkem zkušeností s jeho obsluhou pouze pod dohledem osoby, zodpovědné za jejich bezpečnost. Děti by si neměly se zařízením hrát. Čištění a údržba vířivky dětmi by měla probíhat pouze pod dozorem dospělé osoby.
- Ujistěte se, že děti nemohou používat vířivku, aniž by byly po celou dobu pod řádným dohledem zodpovědné osoby.
- Po každém použití přikryjte a uzamkněte vířivku vrchním víkem, zabráníte tak riziku možného utonutí.
- Ujistěte se, že podlaha pod vířivou vanou je schopná unést očekávanou zátěž /viz. příbalový leták/. Připočítejte hmotnost vody a předpokládanou zátěž s osobami dohromady.

- Kolem tělesa vířivé vany je potřeba zajistit adekvátní drenážní systém, aby mohla být odváděna přetékající voda.
- Pro snížení rizika zranění:
  - a) Nižší teplota vody je doporučena pro malé děti, a když doporučená doba pobytu ve vířivce přesáhne 10 minut. Z důvodu vyhnutí se možné hypertermii /přehřátí/, doporučujeme aby průměrná teplota vody ve vířivce nepřesáhla 40°C.
  - b) Vzhledem k tomu, že nadměrná teplota vody může způsobit potrat či poškození plodu v raném stadiu těhotenství, těhotné (či potencionálně těhotné) ženy by měly pobývat ve vířivé vaně s vodou o teplotě max. 38°C.
  - c) Před vstupem do vířivky by měl její uživatel změřit teplotu vody v ní obsažené za pomoci přesného teploměru.
  - d) Požití alkoholu, léků či drog může vést k bezvědomí a způsobit tak utonutí.
  - e) Požití alkoholu, léků či drog může dramaticky zvýšit riziko hypertermie s následkem smrti.
  - f) Hypertermie vzniká, když vnitřní teplota těla dosáhne o několik stupňů vyšší teploty, než je normální teplota těla (37 °C). Hlavními symptomy hypertermie jsou závratě, ztráta vědomí, ospalost, letargie a nárůst vnitřní teploty těla. Následky hypertermie mohou být: neschopnost vnímat vzrůstající teplotu; neschopnost včas vylézt z vířivky; neuvědomování si bezprostředního rizika; poškození plodu u těhotných žen; fyzickou neschopnost opustit vířivku; ztráta vědomí s rizikem utonutí.
  - g) Při problémech s obezitou nebo onemocněním srdce, nízkým nebo vysokým krevním tlakem, problémy s oběhovým systémem, konzultujte použití vířivky s vaším lékařem.
  - h) Některé léky mohou vyvolat ospalost, nebo mohou ovlivnit srdeční tep, krevní tlak a krevní oběh. Pokud užíváte léky, konzultujte použití vířivky s vaším lékařem.
  - i) V případě těhotenství, onemocnění cukrovkou, špatného zdraví, nebo během léčby zkonzultujte používání vířivé vany s vaším lékařem.
- Osoby s infekčním onemocněním by vířivou vanu neměly používat.
- Do vířivé vany vstupujte a vystupujte s opatrností, aby nedošlo k případným zraněním.
- Teplota vody ve vířivce přesahující 42°C může být zdraví škodlivá.
- Vířivou vanu nikdy nepoužívejte sami a ani neumožněte jiným osobám, aby ji používali bez přítomnosti další osoby.
- Vířivou vanu nikdy nepoužívejte bezprostředně po intenzivním cvičení.
- Teplota vody ve vířivce v kombinaci s alkoholem, drogami nebo léky může zapříčinit bezvědomí nebo hypotermii.
- Vířivou vanu okamžitě opusťte, pokud se cítíte ospalí, nebo pociťujete závratě. Vysoká teplota vody ve vířivce může způsobit hypertermii a bezvědomí. Vířivou vanu nevystavujte okolní teplotě pod 0°C, aby nedošlo k zamrznutí zbytkové vody ve vířivce. Používejte termoizolační podložku pod vanu pro lepší ochranu před nízkými teplotami okolního prostředí. Nezapínejte vířivou vanu, pokud je voda v ní zamrzlá.
- Do vířivky nikdy nenalévejte vodu, která má teplotu vyšší než 40°C.
- Vířivku vždy odpojte od zdroje el. energie když provádíte její údržbu, servis, nebo při jejím uskladnění.
- Nikdy neskákejte nebo se nepotápějte v mělké vodě vířivé vany.
- Během používání vířivky nesmí být nad jejím tělesem umístěno žádné el. zařízení.
- NEZAKRÝVEJTE ani nezakopávejte přírodní kabel elektrické energie. Naopak umístěte kabel tak, aby se minimalizovalo jeho možné poškození použitím sekaček na trávu, křovinořezů nebo jiných zařízení.
- Nepokoušejte se zapojit nebo odpojit vířivou vanu ze zásuvky, pokud stojíte ve vodě nebo pokud jsou vaše ruce mokré.
- Nikdy nepoužívejte poškozenou nebo nefunkční vířivou vanu.
- Pro výměnu nebo opravu vířivky kontaktujte Servisní centrum Marimex.
- Všechny domácí mazlíčky držte z dosahu vířivky, aby nedošlo k jejímu poškození.
- Do vody vířivky nepřidávejte koupelovou sůl, oleje, či jiné přípravky, které nejsou určeny pro tento typ vířivé vany.
- Vyvarujte se ponořování hlavy pod úroveň hladiny vody ve vířivce.

- Vyvarujte se náhodnému požití vody ve vířivce.
- Vířivá vana obsahuje zdroj UV-C záření. Pro opravu nebo výměnu UV-C zářiče kontaktujte MARIMEX.
- Nevhodným používáním nebo poškozením tělesa vířivky může dojít k úniku nebezpečného UV-C záření. UV-C záření může (i v malých dávkách) způsobit poškození očí či pokožky.
- **VAROVÁNÍ!!!!: Nikdy nezapojujte ani nepoužívejte UV-C zářič, když je vyjmut z vnitřku tělesa vířivky.**

## ⚠ VAROVÁNÍ

- Vždy přidávejte chemické prostředky do vody, nikdy naopak. Přidáním vody do chemických prostředků může dojít k silné reakci a nebezpečnému rozptýlení chemikálií do prostoru.
- Použitou vodu včas vyměňte, nebo použijte chemické prostředky pro její vyčištění a desinfekci. Vodu pravidelně měňte jednou za 3-5 dnů.
- Použijte přiloženou Mspa sadu pro desinfekci vody, a to v souladu s instrukcemi výrobce.
- Vířivá vana se nesmí používat bez filtru ani s neošetřenou vodou. Mohlo by dojít k poškození vany a el. částí vířivky. Před použitím upravte hodnoty vody dle doporučení vašeho dodavatele chemických přípravků.
- Vířivá vana nesmí nikdy zůstat na přímém slunci bez vody. Vyčištění a následné sušení provádějte vždy mimo dosah slunečních paprsků.
- Tlak pláště pravidelně kontrolujte v závislosti na změnách počasí a udržujte ho v předepsaných hodnotách. V případě vyšších teplot či při vystavení vířivky přímým slunečním paprskům je nutné včas regulovat tlak vzduchu jeho upuštěním tak, aby nedošlo k poškození nafukovací části vířivky, či nafukovacího krytu (je-li součástí balení).
- V případě deště nebo sněhu je nutné zajistit pravidelné odklízení z povrchu vířivky, aby nedošlo k poškození krytu nebo pláště vířivky.
- Vyvarujte se jakýchkoli tlaků na tělo vířivky – nesedejte na její okraj ani na něj nic neodkládejte – mohlo by dojít k nevratnému poškození či deformaci.
- Vířivou vanu neopouštějte nebo ji nenastavujte pro použití při okolní teplotě nižší než 4°C, pokud není v provozu ohřev vody.
- Do vířivé vany a z ní vystupujte opatrně a pomalu. Dávejte pozor při vstupu na mokrou podlahu.
- Abyste zabránili poškození čerpadla, nikdy nezapínejte vířivou vanu, pokud není hladina vody v ní na příslušné úrovni.
- Vířivou vanu vždy umístěte pouze na rovnou, správně připravenou plochu bez ostrých předmětů, která je schopná unést požadovanou zátěž.
- Vířivou vanu neopouštějte prázdnou po příliš dlouhou dobu. V případě jejího delšího nepoužívání odstraňte veškerou vodu z tělesa vířivky. Nevystavujte vířivku přímému slunci a pravidelně ji zkontrolujte před každým použitím. Během doby, kdy vířivka není používána doporučujeme ji uskladnit, nebo zamezit přístupu k ní.
- Před použitím funkce bublinek odstraňte z vířivky její kryt.
- Aby jste se předešli riziku v důsledku nechtěného znovunastavení teplotního samočinného vypínače, toto zařízení nesmí být napájeno el. proudem přes externí zdroj – jako je časovač, nebo nesmí být připojen k el. okruhu, který se automaticky zapíná a vypíná.
- Informace o pravidelné kontrole, údržbě a čištění vířivé vany najdete v příslušné kapitole.

### Vysvětlivky k varovným symbolům



Dozor dospělé osoby



Přečtěte si manuál

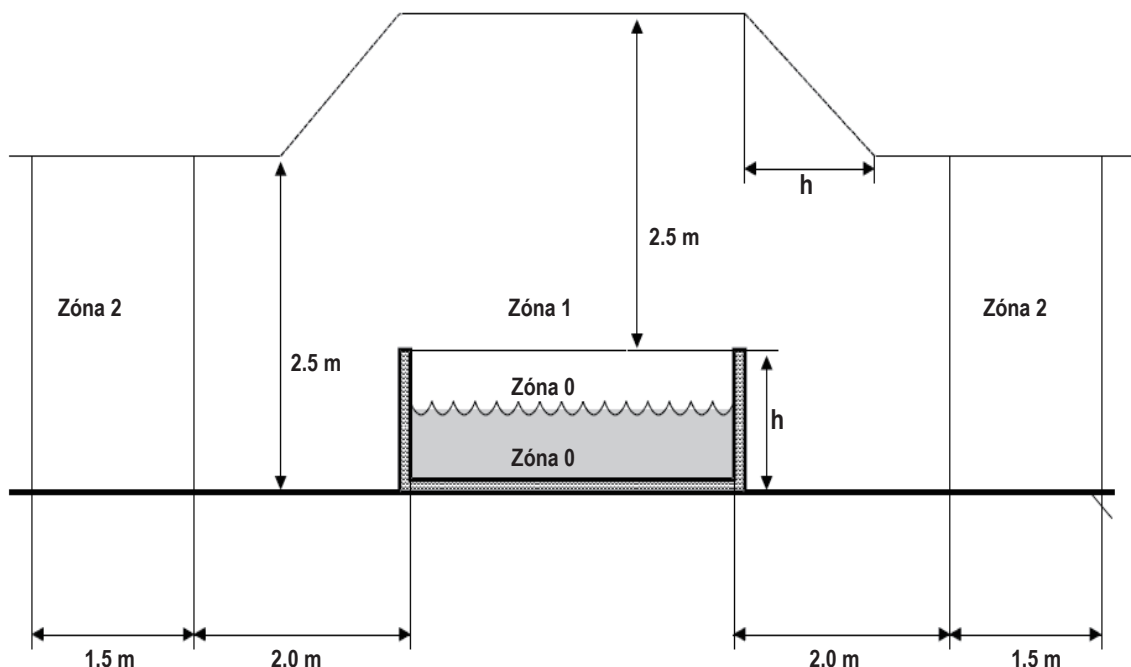


Zákaz skákání



Nestřekejte prsty do masážních trysek

**Varování:** Bezpečnostní požadavky na provedení elektrické instalace i na upevněná elektrická zařízení s ohledem na možné působení vody v okolí bazénu jsou různá pro jednotlivé zóny – viz schéma dole. Veškeré instalace musí být provedeny v souladu s ČSN 33 2000-7-702 .



**POZN. –** Měřené rozměry jednotlivých zón jsou omezeny stěnami a příčkami.

Zóny	Popis jednotlivých zón
Zóna 0	Zóna 0 je vnitřní bazénová část, zahrnující jakékoliv výklenky ve stěnách nebo v podlaze bazénu.
Zóna 1	Zóna 1 je vymezena: <ul style="list-style-type: none"> <li>• zónou 0</li> <li>• svislou rovinou 2 m od okraje nádrže</li> <li>• podlahou nebo povrchem přístupným osobám</li> <li>• vodorovnou rovinou 2,5 m nad podlahou nebo povrchem přístupným osobám</li> </ul>
Zóna 2	Zóna 2 je vymezena: <ul style="list-style-type: none"> <li>• svislou vnější rovinou zóny 1 a s ní rovnoběžnou rovinou ve vzdálenosti 1,5 m</li> <li>• podlahou nebo povrchem přístupným osobám</li> </ul>

# SPECIFIKACE

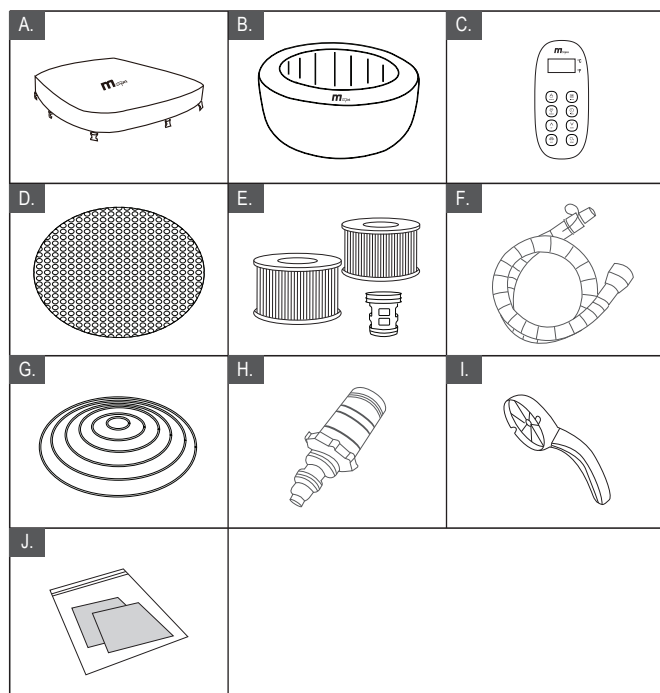
## PŘEHLED VÍŘIVÝCH VAN

Model Č. / Kód	Tvar	Kapacita sezení	Kapacita vody	Vnější rozměry	Vnitřní rozměry	Výška	Hmotnost
M-CA062 Carlton	Kruh	6	930 L (171 Gal.)	Ø2.04 m (80")	Ø1.6 m (63")	0.70m (28")	42.5kg (93.7lbs)
M-OT062 Otium	Čtverec	6	930 L (245 Gal.)	1.85 x 1.85 m (73" x 73")	1.45 x 1.45 m (57" x 57")	0.68m (27")	42 kg (92.6 lbs)

Specifikace ovládacího systému	M-CA062/ M-OT062
Ovládací systém	AC 220-240V~ 50Hz
Celkový výkon	2300W
Ohřev	2200W
Masážní vzduchovač	3 úrovně (intenzita 1: 300W, intenzita 2: 500W, intenzita 3: 720W)
Filtrační čerpadlo	1800 l/hod.
Zabudovaný ozónový generátor	5.5W, 30-50 mg/hod.
Hydromasážní trysky	220-240V / 225W
UVC zářič	75W x 3 sady, tlak trysek: nad 0.5 bar, 6 vysoce efektivních hydro-trysek
Kryt	2000uW
Povrch vířivky	Rhino-Tech™ zesílené PVC
	PVC + Premium Rhino-Tech™ zesílené PVC s Micro Mspassima tkaninou

## POPIS PRODUKTU

### Obsah balení



REF. č.	POPIS DÍLŮ
A	Kryt vířivé vany s přezkami
B	Vířivá vana
C	Kabelový dálkový ovladač
D	Termoizolační podložka
E	Filtrační kartušová vložka x 2 + základna filtrační vložky x 1
F	Nafukovací hadice
G	Nafukovací kryt
H	Adaptér vypouštěcího ventilu
I	Montážní klíč
J	Opravná sada

**POZN.:** Nákres slouží pouze pro ilustrační účely. Aktuální produkt se může lišit. Není měřítko. Z bezpečnostních důvodů používejte pouze příslušenství výhradně dodávané od Mspa. Při objednávání dílů uveďte modelové číslo vířivé vany a číslo součástí.

# PRVNÍ POUŽITÍ A PŘÍPRAVA NASTAVENÍ

## Příprava a požadavky na umístění

- Vířivá vana může být instalována uvnitř i venku jednou osobou během 10 minut. Určeno pouze pro domácí použití a nikoli komerční využití.
- Vířivá vana musí být umístěna na rovném, plochem a hladkém povrchu, který je schopný zajistit podporu při maximální zátěži – naplněná vířivá vana + uvedený maximální počet osob. Pro zajištění těchto požadavků konzultujte se stavebním inženýrem nebo kvalifikovaným statikem.
- Ujistěte se, že se v oblasti umístění vířivé vany, nebo pod ní, nenachází žádné ostré předměty. Nerovnoměrný povrch podlahy pod vířivou vanou ji může poškodit, na což se nevztahuje záruka. Povrch pod vířivou vanou vyrovnejte předtím, než do ní budete napouštět vodu, vrásky na dnu folie opatrně vyhladte po napuštění vodou do úrovně několika cm.
- Kolem vířivé vany zajistěte dostatečný drenážní systém pro případný odtok vody.
- Ujistěte se, že je dostatek volného prostoru kolem vířivé vany pro plný přístup k vybavení vířivé vany pro údržbu a / nebo servis.
- Při výběru místa pro instalaci vířivé vany berte v potaz i minimalizaci hlučnosti.

## Dodatečné požadavky pro vnitřní instalaci

- Vlhkost je přirozenou součástí prostředí kolem vířivky instalované uvnitř. Pro snížení vlhkosti v inkriminované oblasti je potřeba provádět časté větrání. V místnosti, kde bude vířivá vana umístěna zajistěte dostatečný ventilační systém pro odvedení nadbytečné vlhkosti.
- Ujistěte se, že podlaha je vodotěsná a má neklouzavý povrch. Neinstalujte vířivou vanu na koberec nebo jiný podklad z materiálu, který by mohl být poškozen vlhkostí. Je nutno zajistit dostatečný odtok vody tak, aby nedošlo k jakémukoli poškození majetku nebo zdraví.
- Při instalaci se řiďte platnou legislativou na dané téma.

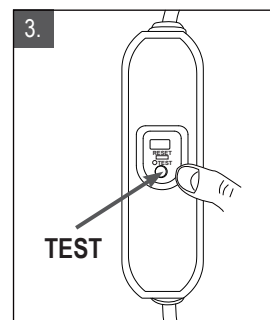
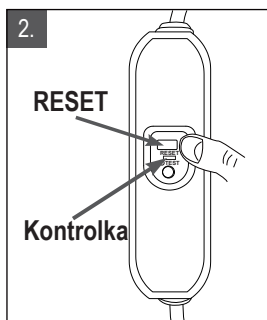
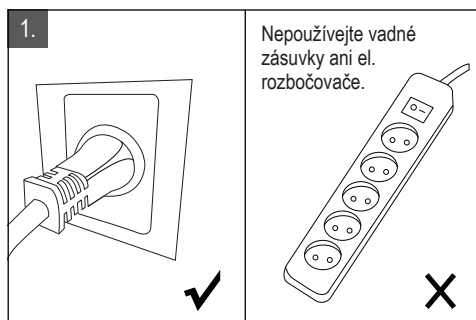
## Dodatečné požadavky pro venkovní instalaci

- Vířivou vanu neumísťujte na trávu nebo znečištěnou plochu. Toto může zvýšit množství nečistot zanesených do vířivé vany a způsobit poškození podlahy vířivé vany.
- Nenechávejte vířivku vystavenou přímému slunečnímu záření po delší dobu.
- Vždy udržujte tlakoměr ve žluté sekci, když je okolní teplota nad 20°C nebo je vířivka vystavena slunečnímu záření, a to i na přechodnou dobu.
- Neinstalujte ani nepoužívejte vířivku venku při teplotě nižší než 4 ° C. Nepoužívejte vířivku, pokud je voda uvnitř cirkulačního systému, čerpadla nebo potrubí zmrzlá. Mezi spodní část dna vířivé vany a podlahu umístěte tepelně izolační podložku, abyste předešli tepelným ztrátám ze spodní části vířivé vany.

## Test proudového chrániče

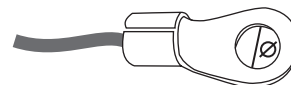
Riziko zásahu el. proudem. Tento výrobek je opatřen proudovým chráničem umístěným na konci napájecího kabelu. Proudový chránič musí být před každým použitím vířivé vany otestován. Pokud proudový chránič řádně nefunguje, vířivou vanu nepoužívejte. Napájecí kabel musí být odpojen do té doby, než je závada identifikována a odstraněna. Pro odstranění závady si zajistěte kvalifikovaného elektrikáře. Na proudovém chrániči nejsou žádné opravitelné součásti. Jeho otevřením zaniká záruka!

1. Připojte zařízení k hlavnímu zdroji napájení.
2. Na proudovém chrániči stiskněte tlačítko **RESET**. Kontrolka se zobrazí červeně.
3. Na proudovém chrániči stiskněte tlačítko **TEST**. Červená kontrolka by měla zmizet. Pokud kontrolka na proudovém chrániči nezhasne, proudový chránič je závadný. Vířivou vanu v takovémto případě nepoužívejte dokud nebude závada odstraněna kvalifikovaným elektrikářem.
4. Znovu stiskněte tlačítko **RESET** na proudovém chrániči. Kontrolka by se měla zobrazit červeně. Pokud ano, vířivka je připravena k použití.



## Připojení externích ekvipotenciálních spojovacích vodičů k řídicí jednotce vířivé vany

Kvalifikovaný elektrikář by měl připojit ovládací jednotku vířivé vany k domácí ekvipotenciální koncovce pomocí měděného vodiče o průřezu 2.5mm<sup>2</sup> - 6mm<sup>2</sup>.



Applicable equipotential terminals:  
4mm ≤ Ø ≤ 7mm



# INSTALACE VÍŘIVKY

**POZN.:** Přemístěte kompletní balení na místo instalace. Nikdy nevěčte vanu o zem, může to vést k jejímu poškození. Opatrně otevřete karton a uschovejte ho pro pozdější uskladnění vířivky.

**POZN.:** Vyskládejte všechny díly z krabice na zem a ujistěte se, že nic nechybí. Pokud zjistíte, že některé díly chybí nebo jsou poškozené, kontaktujte svého prodejce nebo příslušné servisní středisko.

## SESTAVENÍ VÍŘIVKY

### Nafouknutí stěn vany

Vyjměte termoizolační podložku z krabice a rozprostřete ji na předem vyčištěném, hladkém povrchu, který jste vybrali pro umístění své vířivky. Rozprostřete vanu vířivku na podložce tak, aby výpustní ventil směřoval vhodným směrem, který bude možné použít pro pozdější vypouštění vody z vířivky.

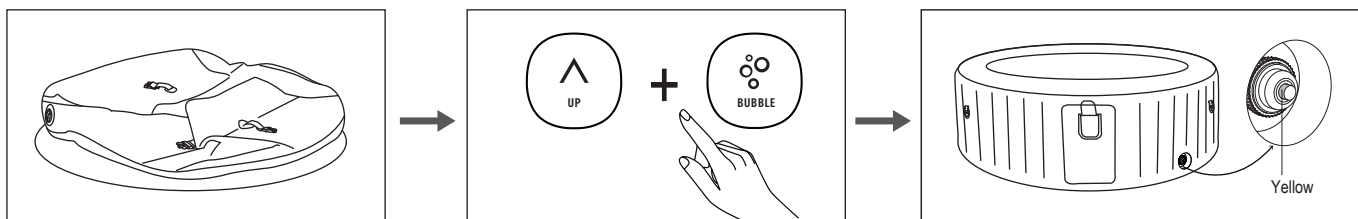
**POZN.:** Položte podložku tak, aby bublinky směřovaly směrem dolů k zemi.

1. Stiskněte tlačítko **BUBBLE** a **NAHORU** současně pro spuštění funkce samonafukování.
2. Nafukování vířivky se automaticky vypne v okamžiku, kdy bude dosaženo optimálního tlaku.

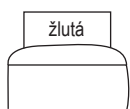
**POZN.:** Samonafukování můžete také zastavit kdykoli ručně opětovným stisknutím tlačítka **BUBBLE**.

3. Po nafouknutí by tlakoměr měl ukazovat žlutou hodnotu.

**POZN.:** Čas od času bude třeba vířivku dofouknout nebo naopak při vysokých teplotách vzduch upustit do žluté úrovně na tlakoměru. Změny denních a nočních teplot způsobují změny tlaku vzduchu uvnitř vany a vedou tak k vyfouknutí nebo přefouknutí. Pro dofouknutí vany vypněte všechny její funkce a podržte tlačítko **BUBBLE** po dobu delší než 3 vteřiny, dokud tlakoměr neukazuje žlutou hodnotu (pokud je vana vypuštěná) nebo zelenou hodnotu (pokud je vana napuštěná vodou).



## DŮLEŽITÉ: UJISTĚTE SE, ŽE VÍŘIVKA JE VŽDY SPRÁVNĚ NAFOUKNUTÁ DLE ÚDAJŮ NA TLAKOMĚRU.



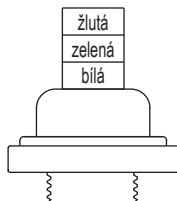
Ujistěte se, že tlakoměr ukazuje žlutou hodnotu v následujících situacích:

- Když je vířivka nafouknutá, předtím než se naplní vodou.
- Když ponecháváte vířivku venku bez dozoru na delší období a lze očekávat, že teplota bude vyšší než 20°C.



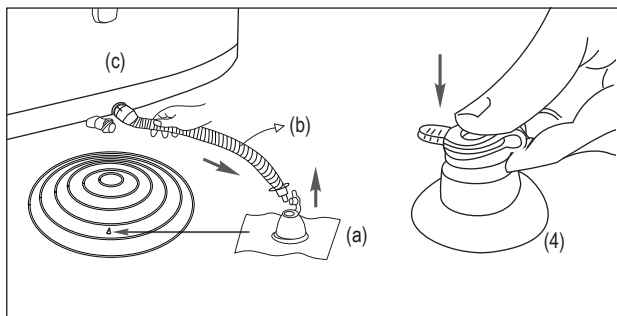
Ujistěte se, že tlakoměr ukazuje zelenou hodnotu v následujících situacích:

- Vířivka je naplněná vodou.
- Vířivka se používá.



**VAROVÁNÍ:** Pokud tlakoměr ukazuje bílou hodnotu, tlak vzduchu ve vířivé vaně je příliš vysoký.

Lehce otočte víčko ventilu proti směru hodinových ručiček a upusťte pomalu vzduch. V okamžiku kdy se hodnota tlakoměru vrátí do žlutého nebo zeleného pole, víčko opět utáhněte.



1. Otevřete vzduchový ventil (a) na nafukovacím krytu a připojte k němu nafukovací hadici (b). Otevřete vzduchový ventil (c) na vířivém bazénu. Ujistěte se, že jste zvolili černý vzduchový ventil.
2. Stiskněte tlačítko **BUBBLE** pro nafouknutí nafukovacího krytu. Kryt by měl být pevný na dotyk, nikoli však tvrdý.
3. Pro zastavení nafukování stiskněte tlačítko **BUBBLE** po dobu delší 3 vteřin. Odpojte nafukovací hadici.
4. Vraťte víčko vzduchového ventilu (c) zpět a zavřete a zatlačte dovnitř i nafukovací ventil (a).

## Instalace filtrační kartuše

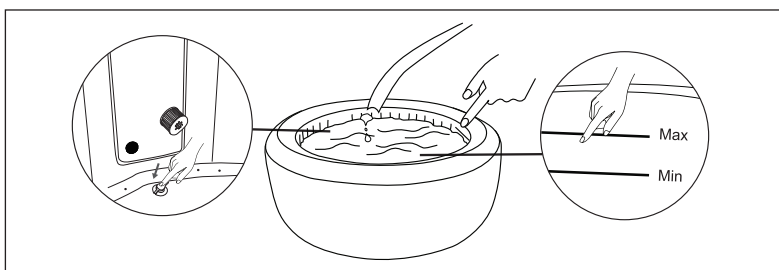
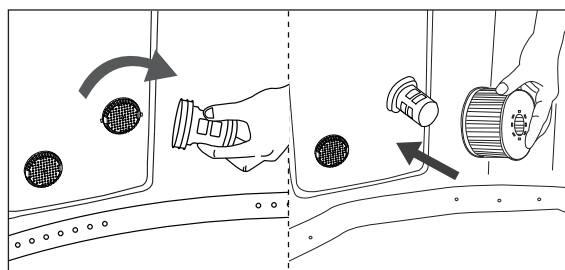
1. Nasaďte základnu filtrační vložky k mřížce sací trysky (horní pozice) a otočením ji zajistěte.

**POZN.:** Základna filtrační vložky je konstruována tak, aby byla zajištěna a odejmuta našroubováním a odšroubováním. Nikdy se s ní nesnažte manipulovat hrubou silou – mohlo by dojít k poškození.

2. Nasaďte potah na filtrační kartuši a tu pak nasaďte na základnu.

**POZN.:** Předtím, než filtrační kartuši nasadíte, vířivku nafoukněte.

**POZN.:** Vždy mějte nasazenou filtrační kartuši, když je vířivka napuštěná vodou.



## Napuštění vířivky vodou

1. Předtím než vanu napustíte vodou se ujistěte, že víčko výpustního ventilu je bezpečně uzavřeno.
2. Napuštěte vířivku čistou vodou do úrovně mezi značkami MIN a MAX vyznačenými na vnitřní stěně vířivky.

### VAROVÁNÍ:

Nepřepřlhuje vířivou vanu vodou.

Vířivku nezapínejte dokud úroveň hladiny vody nedosahuje alespoň po značku MIN.

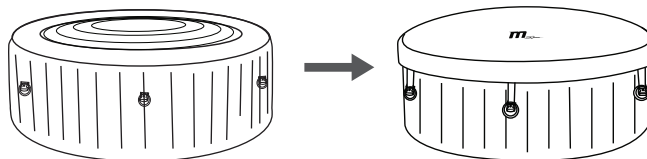
Nikdy nepřemísťujte vířivou vanu, pokud je naplněná vodou.

Nikdy nelijte vodu o teplotě nad 40°C přímo do vířivky. Doporučujeme vanu naplnit vlažnou vodou. Dojte tak k jejímu rychlejšímu ohřevu a úspoře energie.

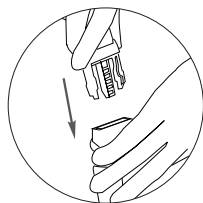
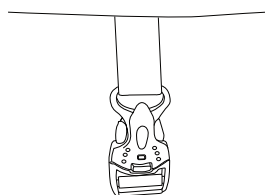
## Ohřev vody

1. Na vířivku nasaďte nafukovací kryt a přes něj kryt s přezkami. Ujistěte se, že jsou přezky bezpečně zajištěny a utaženy.
2. Zkontrolujte, zda je vana připojena ke zdroji el. energie a dále se řiďte instrukcemi v kapitole "Funkce ovladače".

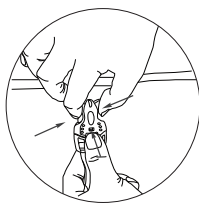
**POZN.:** Rychlost ohřevu vody je cca 2°C – 2,5°C/hod. u hranatých vířivek pro 2 a 4 osoby, 1,5°C - 2°C/hod. u kulatých vířivek pro 4 osoby, 1,2°C – 1,8°C/hod. u vířivek pro 6 osob.



## Fungování přezky krytu



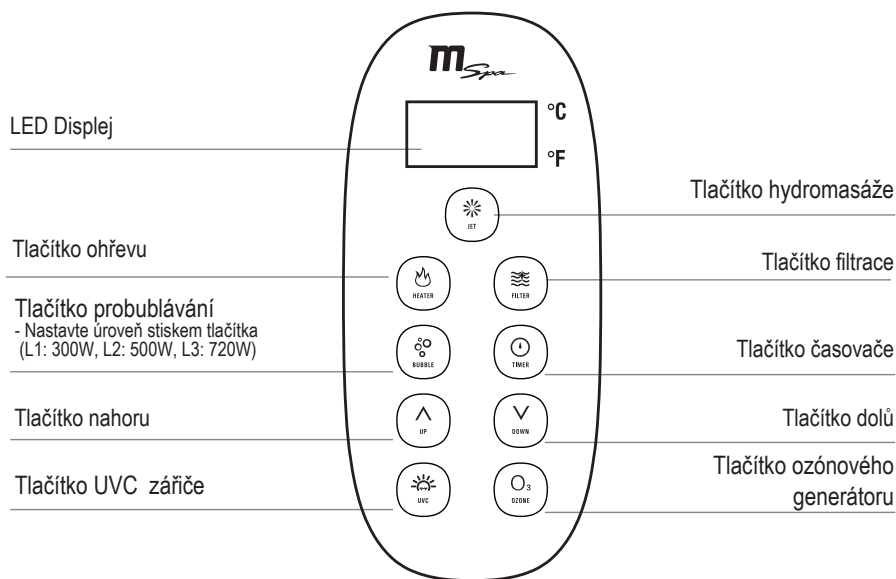
**Zajistit**



**Odepnout**

**POZN.:** Při spuštění ohřevu vždy mějte nasazený kryt vířivky. Zabráníte tak zbytečným tepelným ztrátám.

# FUNKCE OVLADAČE



## LED displej

Na proudovém chrániči stiskněte tlačítko **RESET**. Na LED displeji se zobrazí aktuální teplota vody.

**POZN.:** Skutečná teplota vody se od té zobrazené může lišit v závislosti na okolních podmínkách až o 2°C.

## Tlačítko hydromasáže

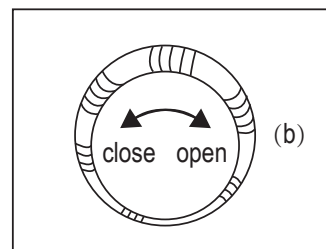
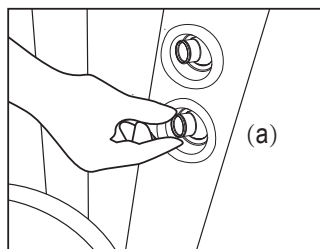
Stiskněte tlačítko **JET** pro zapnutí a vypnutí funkce hydromasáže. Tlačítko se rozsvítí zeleně, když je funkce hydromasáže aktivována.

**POZN.:** Tlačítko **BUBBLE** může být nastaveno na úroveň L1 nebo L2 pouze když je aktivní funkce hydromasáže.

**POZN.:** Funkce hydromasáže se automaticky vypne po 1 hodině provozu.

## Ovládání hydromasážních trysek

Nastavte směr proudu vody nasměrováním trysek (a).  
Otočením ovladače trysky po jejím obvodu (b) nastavíte intenzitu trysek.



## OHŘEV

20-40°C

1. Stiskněte **HEATER** tlačítko ohřevu (HEATER) pro zapnutí/vypnutí (on/off) ohřevu vody. Když tlačítko ohřevu svítí červeně, ohřev vody je aktivován. Když svítí zeleně, teplota vody dosáhla požadované hodnoty a ohřev je neaktivní.

2. Stiskněte tlačítko **UP** nahoru nebo **DOWN** dolů a LED displej začne blikat. Když displej bliká, nastavte požadovanou teplotu vody (od 20°C do 40°C). Nově nastavená teplota zůstane zobrazená na LED displeji po dobu 3 vteřin, pro potvrzení správnosti nově zadané hodnoty.

**POZN.:** Když je systém ohřevu aktivní, zapne se automaticky filtrace.

**POZN.:** Když teplota vody poklesne pod 1°C, zapne se automaticky systém ochrany proti zamrznutí a ohřeje vodu na 3°C.

**DŮLEŽITÉ: Následující podmínky zapříčiní zpomalený ohřev vody:**

- Rychlost větru je vyšší než 3,5 m/s.
- Funkce probublávání je zapnutá, když se voda ohřívá.
- Vířivka není správně zakrytá, když se voda ohřívá.



## FILTRACE

Stiskněte tlačítko **FILTER** pro zapnutí/vypnutí funkce filtrování. Kontrolka se při aktivaci rozsvítí zeleně.

**POZN.:** Filtrační systém se automaticky zapne pokaždé, když se spustí ohřev nebo UVC dezinfekce.

**POZN.:** Filtrační systém se automaticky vypne 30 vteřin po vypnutí funkce ohřevu. Vždy nechte filtraci dokončit nastavený režim a nevypínejte pomocí proudového chrániče nebo odpojením z el. sítě.

**Připomínka čištění filtrační kartuše:** Když tlačítko FILTER bliká nebo svítí červeně, je třeba vyčistit nebo vyměnit filtrační kartuši. Poté stisknutím tlačítka Filter po dobu 3 vteřin toto připomenutí resetujete.

### Samočištění (auto filtration - pouze u modelu Otium)

Když je vířivá vana v módu stand-by, filtrační systém se po každých 8 hodinách automaticky zapne na 60 minut. Společně s vhodnou péčí o vodu ve vířivce je tímto zaručeno, že voda je vždy čistá, i když se vana nepoužívá



## BUBLINKOVÁ MASÁŽ

Stisknutím tlačítka **BUBBLE** zapnete funkci bublinkové masáže; držením tlačítka po dobu 3 vteřin ji vypnete. Tlačítko BUBBLE svítí zeleně, pokud je funkce aktivní.

Bublání může být nastaveno do tří různých úrovní intenzity. Výchozí úroveň je L2 (500W). Dalším stisknutím tlačítka BUBBLE přepnete na úroveň L3 (720W). Dalším stisknutím přepnete na úroveň L1 (300W).

**DŮLEŽITÉ:** Nezapínejte masážní systém, pokud je vana zakrytá. Vzduch z bublinkové masáže by se mohl akumulovat pod krytem a způsobit zranění nebo nevratné poškození vířivky.

**POZN.:** Bublinková masáž se z bezpečnostních důvodů po 20 minutách automaticky vypne. Po 10 minutách je možné ji znovu spustit stisknutím tlačítka BUBBLE.



1-99h

## TLAČÍTKO ČASOVAČE OHŘEVU

Nastaví za kolik hodin od aktuálního času se spustí funkce ohřevu.

1. Stiskněte tlačítko **TIMER** pro vstup do režimu nastavení časovače. Tlačítko se rozsvítí zeleně.

Po stisknutí tlačítka nahoru nebo dolů začne LED blikat. Když LED světlo bliká, lze nastavit počet hodin, za který se ohřev bude aktivovat (1-99 hodin). Požadované nastavení zůstane svítit na displeji po dobu 3 vteřin, čímž se nastavení potvrdí.

**Pro změnu nastavení časovače stiskněte znovu tlačítko Timer** a použijte tlačítka nahoru a dolů pro nové nastavení.

**Zrušení nastavení časovače:** Stiskněte tlačítko **TIMER** po dobu 3 vteřin.

**POZN.:** Aktivováním ohřevu nebo resetováním vířivky se nastavení časovače zruší.



## UVC ZÁŘIČ

Stiskněte tlačítko **UVC** pro zapnutí/vypnutí (on/off) UVC systému. Když toto tlačítko svítí, je UVC dezinfekce aktivována.



## OZÓNOVÝ GENERÁTOR:

Stisknutím tlačítka **OZONE** tuto funkci zapnete/vypnete. Tlačítko OZONE svítí zeleně, když je funkce aktivována. Ozónový generátor se automaticky vypne po 2 hodinách provozu.

**POZN.:** Z bezpečnostních důvodů nikdy nepoužívejte vířivou vanu, pokud je ozónový generátor zapnutý. Funkci ozónového generátoru nelze spustit, pokud je aktivní funkce hydromasáže nebo bublinkové masáže.



3s

## Přepínání mezi stupni Celsia a Fahrenheita:

Teplotu lze zobrazovat buď ve stupních Celsia nebo stupních Fahrenheita. Stisknutím tlačítka dolů po dobu 3 vteřin lze přepínat mezi oběma možnostmi.



3s

## BEZPEČNOSTNÍ ZÁMEK

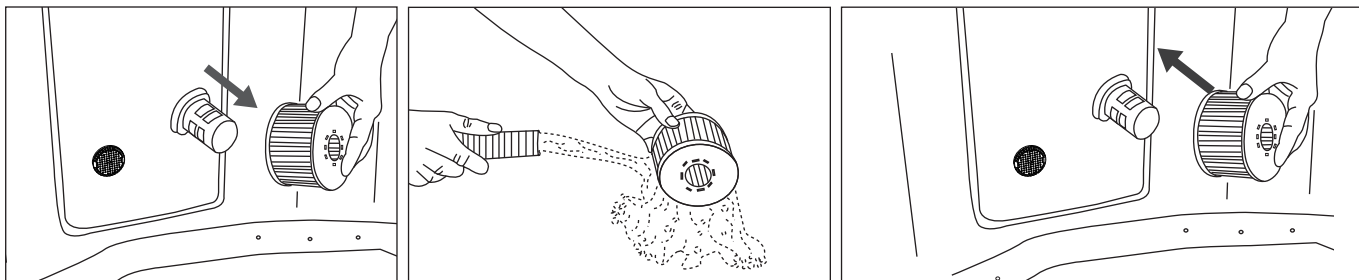
Současným stisknutím tlačítka **UP** a dolů **DOWN** po dobu 3 vteřin zamknete/odemknete ovladač. V zamčeném módu je ovladač zneaktivněn a vířivka si zachovává všechna předchozí nastavení. zneaktivněný a vířivka si zachovává všechny předcházející nastavení.

# ÚDRŽBA A CHEMICKÉ PROSTŘEDKY

**UPOZORNĚNÍ: NEŽ ZAČNETE S ÚDRŽBOU VÍŘIVKY, UJISTĚTE SE, ŽE JE ODPOJENÁ OD PŘÍVODU EL. ENERGIE, JINAK HROZÍ RIZIKO ÚRAZU NEBO ÚMRTÍ.**

## ÚDRŽBA FILTRAČNÍ KARTUŠE

1. Po každém použití vířivky zkontrolujte stav filtrační kartuše a vyčistěte ji. Řiďte se následujícími pokyny:



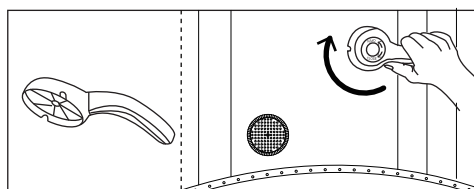
**POZN.:** Vyměňte filtrační kartuši každých 3-5 dní používání nebo pokud zůstane kartuše i po vyčištění zbarvená nebo znečištěná.

**POZN.:** Když je vířivka naplněná vodou, musí být vždy nainstalovaná filtrační kartuše.

**POZN.:** Než začnete s výměnou nebo čištěním filtrační kartuše, vypněte všechny funkce vířivky.

2. Pokud se sací nebo vratná tryska ucpaná špinou, použijte přiložený montážní klíč. Trysku s jeho pomocí odšroubujte a špinu vyčistěte.

**POZN.:** Předtím než trysku odmontujete se ujistěte, že je voda z vířivky vypuštěná. Nikdy trysky neodstraňujte, pokud je ve vířivce voda!



## VODA VE VÍŘIVCE

1. Vodu ve vaší vířivé vaně měňte každých 3-5dnů – v závislosti na intenzitě jejího používání. Pokud je ve vodě viditelná špina nebo je voda zakalená a použití chemikálií pro její údržbu ji nevyčistí, vodu vyměňte a vanu vyčistěte -viz sekce Vypuštění, čištění a uskladnění v tomto manuálu.
2. Před použitím vířivky se vysprchujte. Kosmetické přípravky, krémy a zbytky dalších látek na pokožce mohou velmi rychle zhoršit kvalitu vody ve vířivce a zanesení filtrační kartuše.
3. Pokud vanu nepoužíváte, přikryjte ji krytem a zajistěte jej přezkami, abyste zamezili znečištění vody.
4. Udržujte správnou kvalitu vody používáním pouze chemických přípravků určených pro vířivé vany. Poškození vířivé vany způsobené špatným používáním chemických přípravků nebo nedostatečnou údržbou vody nejsou kryty zárukou. Pro správné použití chemických přípravků konzultujte svého místního prodejce bazénů či vířivek.

## Údržba vody

Majitel vířivé vany musí pravidelně kontrolovat kvalitu vody a udržovat ji čistou a zdravotně nezávadnou v předem plánovaných intervalech (denně, pokud je to třeba). Používání dezinfekčních a dalších chemických přípravků udrží množství bakterií a virů pod kontrolou. Údržba správné vodní rovnováhy vhodným použitím dezinfekčních prostředků je nejdůležitějším faktorem maximalizace životnosti a vzhledu vířivé vany, jakož i zajištění čisté, zdravé a bezpečné vody. Správná technika je důležitá pro testování a ošetření vody ve vířivce. Kontaktujte svého prodejce s dotazy na chemické přípravky, dezinfekci a postupy při testování vody.

## Vyvážení vody

Dodržujte následující instrukce pro údržbu vody ve vířivce.

PARAMETR	ČETNOST MĚŘENÍ	SPRÁVNÁ ÚROVEŇ
pH	1 x denně	7.2-7.6 při používání chlórové chemie; 7.2-7.8 při používání bromu
volný chlór	1 x denně	3-5 ppm
brom	1 x denně	2-4 ppm
Celková alkalita (TA)	1 x týdně	80-120 ppm
Celková tvrdost (TH)	1 x týdně	200-500 ppm

**POZN.:**

- Nízké hodnoty pH způsobí poškození těla i elektrických součástí vířivky. Na poškození způsobená chemickou nerovnováhou se nevztahuje záruka.
- Vysoké hodnoty pH a s tím související tvrdost vody způsobuje tvoření usazenin uvnitř technologie a zapřičiňuje tak jeho poškození, na což se záruka nevztahuje.

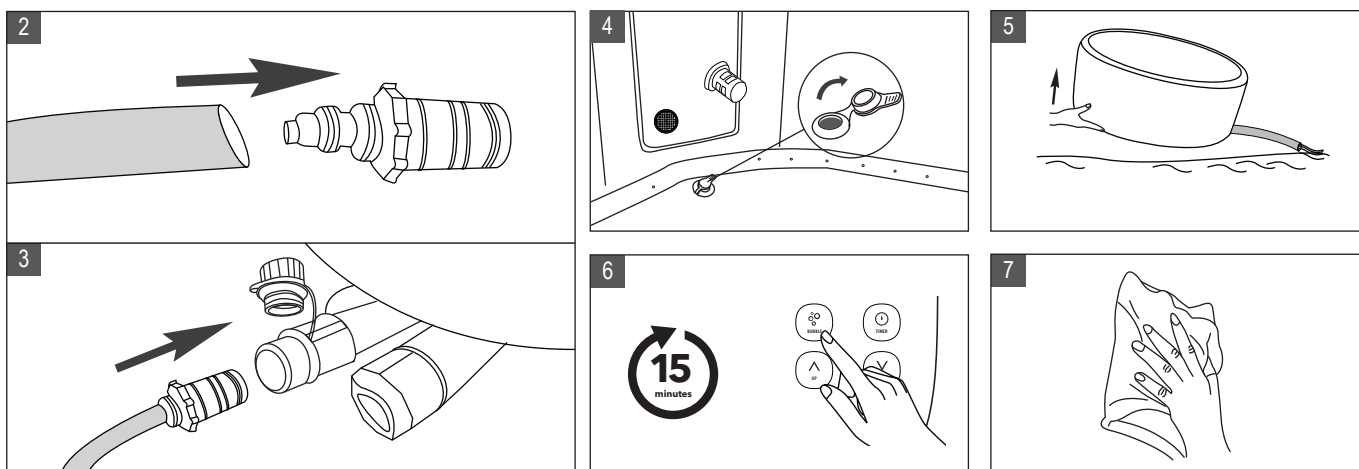
## Péče o vodu:

- Bezprostředně po ošetření vody chemickými přípravky zapněte filtraci a funkci bublinek, aby ošetřená voda pročistila celou délku vnitřního potrubí vany.
- Vždy dodržujte instrukce výrobce chemických přípravků, které používáte a jejich varování.
- Užívání chlorových přípravků pro údržbu vody má negativní vliv na životnost vířivky a může také způsobit vyblednutí barev vnitřní folie vany. Výrobce tedy doporučuje používat přípravky na bázi kyslíku či bromu.
- Nikdy nemíchejte různé druhy chemických přípravků dohromady. Vždy přidávejte jednotlivé chemikálie do vody samostatně. Každý přípravek vždy nechte zcela rozpustit ve vodě než ho přidáte do vířivky.
- Přípravky na bázi chlóru a bromu by za žádných okolností neměly být míchány dohromady, je to velice nebezpečné. Pokud obvykle používáte přípravky na bázi chlóru a chcete přejít na přípravky na bázi bromu nebo naopak, je nutné nejdříve kompletně vyměnit vodu ve vířivce než k této změně přistoupíte.
- Nikdy do vířivky nepřidávejte žádné chemické přípravky, pokud v ní někdo je. Může dojít k vážnému podráždění pokožky a očí.
- Nikdy nepoužívejte nadměrné množství chemických přípravků nebo koncentrovaný chlór. To může poškodit vířivou vanu a vaši pokožku. Na poškození způsobená nevhodným používáním chemických přípravků se nevztahuje záruka.

## VYPUŠTĚNÍ, ČIŠTĚNÍ A USKLADNĚNÍ

### Vypuštění vody

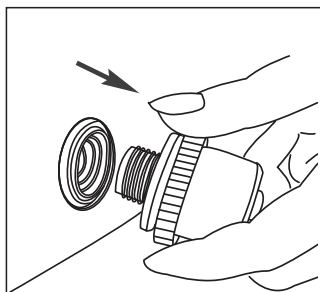
1. Vypněte všechny funkce na ovladači.
2. Nasaďte na adaptér výpustního ventilu zahradní hadici. Druhý konec zahradní hadice nasměrujte do prostoru vhodnému k vypuštění vody.
3. Odejměte víčko výpustního ventilu na vnější straně vany a připojte k ventilu adaptér se zahradní hadicí.
4. Otevřete víčko výpustního ventilu na vnitřní straně vířivky. Voda začne vytékat zahradní hadicí ven.
5. Když voda přestane vytékat, odpojte ovládací jednotku ze stěny vířivky. Postupně nadzvedávejte stěnu vířivky na straně protilehlé výpustnímu ventilu za její spodní část (nikdy za popruhy apod.), dokud nevyteče veškerá zbývající voda.
6. Stiskněte tlačítko BUBBLE po dobu 15 minut pro odstranění zbytků vody z potrubí a jeho vysušení.
7. Čistým ručníkem otřete zbytky vody a vlhkost z povrchu vany a ovládací jednotky. Ujistěte se, že vířivá vana i ovládací jednotky jsou řádně vysušeny tím, že ji otočíte dnem vzhůru, a necháte řádně vyschnout (nikdy na přímém slunci).



## Čištění vířivé vany

Pokud je ve vodě viditelná špína nebo je voda zakalená a použití chemikálií pro její údržbu ji nevyčistí, vodu vyměňte a vanu vyčistěte – viz sekce "Vypuštění vody". Když je voda z vany vypuštěná, vyčistěte nebo vyměňte filtrační kartuši a očistěte vnitřek vany houbičkou a jemným roztokem mýdlové vody. Před opětovným napuštěním vany ji pečlivě opláchněte čistou vodou.

**DŮLEŽITÉ:** Nepoužívejte drátěnku, tvrdé kartáče ani abrazivní čisticí prostředky.



### Instrukce pro vypuštění vzduchu

1. Odšroubujte celý výpustní ventil na spodní straně vany.
2. Když je vana zcela vyfouknutá, vraťte ventil zpět.

### Vyfouknutí nafukovacího krytu

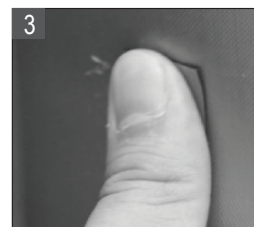
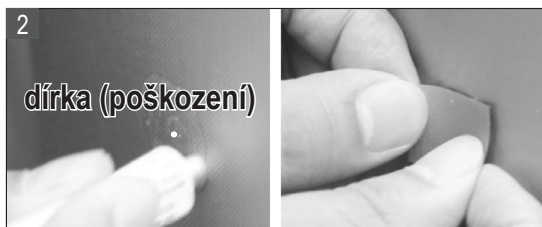
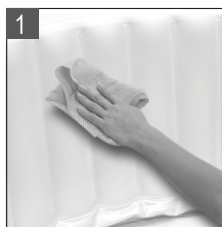
1. Otevřete výpustní ventil pro vyfouknutí krytu. Pro rychlejší vyfouknutí vložte do ventilu hadičku, která je součástí opravné sady.
2. Když je kryt zcela vyfouknutý, zavřete výpustní ventil.

## Oprava těla vířivky a nafukovacího krytu (\*pouze u některých modelů)

Pro opravu propíchnutí použijte záplaty, které jsou součástí balení:

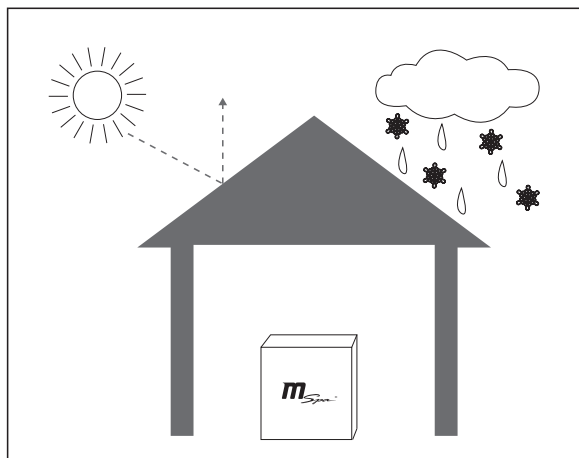
1. Důkladně vyčistěte a vysušte oblast, kterou opravujete.
2. Naneste lepidlo na záplatu a rychle ji přiložte na poškozené místo (lepidlo není součástí balení).
3. Vyhlaďte povrch, abyste odstranili veškeré vzduchové bublinky a nechte zaschnout.

**POZN.:** Lepidlo není součástí balení.



## Skladování vířivky a příprava na další použití

1. Vypusťte a vyčistěte vířivku dle instrukcí v kapitolách „Vypouštění vody“, „Čištění“ a „Instrukce pro vypuštění vzduchu“.
2. Před uskladněním se ujistěte, že všechny součásti vířivky a příslušenství jsou zcela čisté a suché. Před složením nechte vířivou vanu minimálně 1 hodinu vyschnout otočením vzhůru – nikdy však na přímém slunci.
3. Vířivou vanu volně složte. Vyhněte se ostrým přehybům, které mohou mít za následek poškození vany.
4. Připravte si novou filtrační kartuši pro příští použití.
5. Vířivou vanu a příslušenství skladujte v suchém, temperovaném prostředí (5°C - 30°C).
6. Pro skladování doporučujeme použít originální obal.
7. Po dlouhodobém uskladnění naplňte vířivku vodou a chemickým prostředkem, který používáte pro ošetření vody a zapněte funkci filtrování alespoň na 1 hodinu předtím než začnete vířivku používat.



# LIKVIDACE A OCHRANA ŽIVOTNÍHO PROSTŘEDÍ



Tento produkt nesmí být likvidován s běžným komunálním odpadem. Recyklujte zodpovědně, abyste předešli poškozování životního prostředí a lidského zdraví.

Na způsob likvidace se informujte ve sběrných místech ve vašem okolí nebo u vašeho autorizovaného prodejce.

## ŘEŠENÍ PROBLÉMŮ

### TABULKA CHYBOVÝCH HLÁŠEK

LED HLÁŠKA	PŘÍČINA	ŘEŠENÍ
--- / 888 / EEP	Uvolněný signální kabel	Kontaktujte servisní středisko
	Problém se spojením s ovládacím panelem	Kontaktujte servisní středisko
F0	Teplota vody je nižší než 0°C nebo vyšší než 50°C	Vyměňte vodu
	Závada na teplotním čidle	Kontaktujte servisní středisko
F1	E1 se zobrazí okamžitě po stisknutí tlačítek FILTER , HEATING nebo UVC	Vyčistěte potrubí a další části, kterými protéká voda
	E1 se zobrazí 15 vteřin po stisknutí tlačítek FILTER, HEATING nebo UVC	<ol style="list-style-type: none"> <li>1. Doplňte vodu do minimální úrovně</li> <li>2. Vyčistěte potrubí a další části, kterými protéká voda</li> <li>3. Kontaktujte servisní středisko</li> </ol>

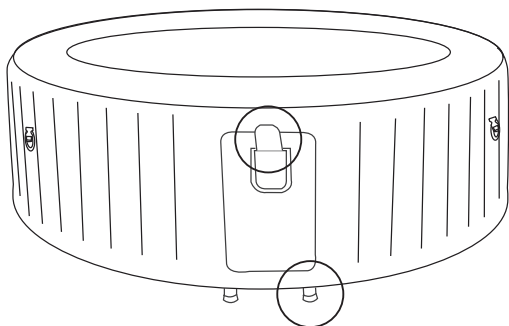
PROBLÉM	PŘÍČINA	ŘEŠENÍ
NA OVLÁDACÍM PANELE SE NIC NEZOBRAZUJE	Vadná el. zásuvka	Vyměňte nebo opravte el. zásuvku
	Proudový chránič je vypnutý	Resetujte proudový chránič PRCD dle instrukcí v kapitole „Testování proudového chrániče“
	Po stisknutí tlačítka RESET se na ovládacím panelu stále nic nezobrazuje	Kontaktujte servisní středisko
	Vadný proudový chránič	Kontaktujte servisní středisko
ÚNIK VODY Z VÍŘIVKY	Přítok a odtok vody není řádně zajištěn	Utáhněte spojení přítoku a odtoku
	Výpustní ventil není správně uzavřen	Uzavřete řádně výpustní ventil. Pokud voda i nadále uniká, kontaktujte servisní středisko.
	Voda uniká z těla vířivky	Zalepte otvor pomocí přiložených záplat
NEFUNKČNÍ OHŘEV VODY	Nastavená teplota vody je příliš nízká	Nastavte teplotu na vyšší hodnotu
	Špinavá filtrační kartuše	Vyčistěte nebo vyměňte filtrační kartuši
	Hladina vody je pod minimální úrovní	Doplňte vodu alespoň do minimální úrovně
	Selhání tělesa ohřevu	Kontaktujte servisní středisko
	Nefunguje filtrační čerpadlo	Viz sekce „Nefunkční filtrační čerpadlo“



PROBLÉM		ŘEŠENÍ
<b>ÚNIK VZDUCHU Z VÍŘIVKY</b>	Vzduchový ventil je uvolněný	Nafoukněte vířivku do žluté hodnoty na manometru. Ujistěte se, že je vzduchový ventil řádně dotažen. Pokud je třeba, vyměňte vzduchový ventil.
	Díra nebo trhlina na těle vířivky	Láhev s rozprašovačem naplňte mýdlovou vodou a tu nastříkejte na švy vířivky. V místě úniku vzduchu se budou tvořit mýdlové bubliny. Když lokalizujete místo úniku, vyčistěte a osušte jej a za pomoci přiložené záplaty jej opravte – viz kapitola „Oprava těla vířivky“.
<b>VODA VE VÍŘIVCE NENÍ ČISTÁ</b>	Voda ve vířivce byla používána moc dlouho	Vyměňte vodu
	Nedostatečná doba filtrace	Zvyšte nastavenou dobu filtrace
	Špinavá filtrační kartuše	Vyčistěte nebo vyměňte filtrační kartuši
	Nesprávná údržba vody	Dodržujte doporučení výrobce pro správnou údržbu a sanitaci vody
<b>DEFORMOVANÝ TVAR VÍŘIVKY</b>	Zvýšený tlak vzduchu z důvodu silného slunečního svitu	Zkontrolujte tlak vzduchu a upustěte vzduch pokud je třeba. Během vysokých teplot je nutné pravidelně kontrolovat tlak vzduchu ve vířivce, zda je třeba upustit vzduch. Zabráňte tak případnému poškození a deformaci vířivky.
<b>VZDUCHOVAČ PRO TVORBU BUBLINEK NEFUNKUJE</b>	Funkce bublinek byla z bezpečnostních důvodů po 20 minutách provozu automaticky vypnuta	Počkejte 10 minut a pak znovu bublinky zapněte
<b>NEFUNKČNÍ FILTRAČNÍ ČERPADLO</b>	Poškození součástek vzduchovače	Kontaktujte servisní středisko
	Filtrační kartuše ucpaná špínou nebo jinými předměty	Vyčistěte nebo vyměňte filtrační kartuši
<b>CHYBA OZÓNOVÉHO GENERÁTORU</b>	Selhání filtračního systému	Kontaktujte servisní středisko
	Hladina vody pod minimální úrovní	Doplňte vodu do alespoň minimální úrovně
	Poškození vnitřních součástek generátoru	Kontaktujte servisní středisko
<b>CHYBA SAMONAFUKOVÁNÍ</b>	Filtrační čerpadlo nefunguje	Viz sekce „Nefunkční filtrační čerpadlo“
	Funkce samonafukování se nespustí	Kontaktujte servisní středisko
	Funkce samonafukování se nezastaví	Kontaktujte servisní středisko
<b>CHYBA HYDROMASÁŽE</b>	Hladina vody pod minimální úrovní	Doplňte vodu do alespoň minimální úrovně
	Sací tryska je ucpaná	Vyčistěte trysky filtračního čerpadla a hydromasážní trysky
	Filtrační čerpadlo nefunguje	Viz sekce „Nefunkční filtrační čerpadlo“

Kde najdu sériové číslo?

Na zadní části ovladače. Na spodní části ovládací jednotky.



Jak zjistím kontakt na místně příslušné servisní středisko?

Nascanujte QR kód dole nebo navštivte <https://www.the-mspa.com/after-sales>.

1. Zadejte sériové číslo vaší vířivky.
2. Zobrazí se kontaktní údaje příslušného servisního střediska.



S veškerými dotazy ohledně reklamací, instalace či náhradních dílů se obračejte na servisní středisko Marimex.

## ZÁRUČNÍ PODMÍNKY MSPA

MSpa® produkty jsou navrženy a vyrobeny tak, aby byly pro uživatele jednoduše ovladatelné. Inspekční tým pečlivě prověřuje kvalitu každého produktu než opustí továrnu.

MSpa poskytuje záruku tohoto výrobku na poškození materiálu a řemeslné zpracování na dobu 12 měsíců.

Záruční lhůta začíná dnem zakoupení produktu a pro její uplatnění je třeba předložit platný doklad o nákupu. Během záruční doby si dovozce vyhrazuje právo opravit či vyměnit produkt nebo jeho části. Záruční lhůta na opravené nebo vyměněné části je poskytována pouze po dobu nevyčerpané původní záruční lhůty produktu.

### Doprava

Spotřebitelé jsou zodpovědní za dopravu či vrácení poškozených částí do autorizovaného servisního střediska.

### Záruční podmínky

- Záruka se nevztahuje na závady způsobené zanedbáním, používáním v rozporu s instrukcemi v návodu nebo důvody mimo kontrolu výrobce a dodavatele, včetně běžného opotřebení, nesprávné nebo nedostatečné údržby, nesprávného připojení ke zdroji el. energie, poškození chemickými přípravky, nízkou úrovní hladiny vody, přefouknutím nebo zvýšeným tlakem z důvodu vysokých teplot, neautorizovanými zásahy nebo opravami, použitím pro komerční účely, ohněm, blesky, povodněmi a jinými živelnými pohromami.
- Tato záruka je platná pouze v zemi, kde byla zakoupena.
- Veškeré servisní úkony, které jsou prováděny v rámci záruky musí být autorizovány společností Marimex prostřednictvím autorizovaných prodejců či distributorů, kteří zajistí vrácení poškozených součástí.

### Uplatnění záruky

Vždy si uchovejte pokladní doklad o nákupu produktu. Veškeré nároky na záruku musí být uplatněny u autorizovaného prodejce nebo servisního střediska. Veškeré reklamace musí být zasílány společně s výrobkem na adresu servisního střediska, a to řádně zabalené a ochráněné proti poškození přepravou nejpozději do 3 dnů od zjištění závady a obsahovat jméno a kontaktní údaje zákazníka, model produktu a jeho sériové číslo, datum nákupu, popis závady a doklad o prodeji.

MARIMEX CZ s.r.o., Libušská 221/264, 142 00 Praha 4

tel.: +420 261 222 111, e-mail: [info@marimex.cz](mailto:info@marimex.cz)

[www.marimex.cz](http://www.marimex.cz)



## Návod na použitie

**M-CA062 Carlton**

**M-OT062 Otium**

SK



So všetkými dotazmi ohľadom reklamácie, inštalácie, či náhradných dielov sa obracajte na servisné stredisko Marimex.

# VSTÚPTE DO SVETA MSPA

---

Vážený zákazník,

ďakujeme Vám za nákup našej vírivej vane Mspa a za dôveru vloženú v našu značku. Veríme, že používaním našich produktov sa budete tešiť ich dlhodobému benefitu. Ako sprievodca, ktorý Vás oboznámi so správnym používaním Mspa vírivej vane, Vám poskytujeme tento manuál. Starostlivo a dôkladne si ho prosím celý prečítajte a to pred tým, ako zahájite samotnú prevádzku Vašej vírivej vane. Je nám ctou Vás privítať v našej Mspa rodine a tešíme sa na zdieľanie celého spektra skúsenosti s našim produktom.

Užite si svoju Mspa!



Oficiálne stránky  
Mspa



Inštaláčn  vide  Mspa

## OBSAH

---

Bezpečnostné upozornenie.....	3
Špecifikácia.....	7
Prehľad výrobkov.....	7
Prvé použitie a nastavenie.....	8
Nastavenie.....	9
Funkcia ovládača.....	10
Údržba vody a chemické prípravky.....	12
Vypustenie vane, jej čistenie a údržba.....	13
Likvidácia a ochrana životného prostredia.....	14
Riešenie problémov.....	14
MSPA obmedzená záruka.....	16

# DÔLEŽITÉ BEZPEČNOSTNÉ UPOZORNENIE

---

Pre Vašu vlastnú bezpečnosť a správnu funkčnosť Vášho zariadenia dodržujte nasledujúce pokyny. Pri nedodržaní nasledujúcich upozornení a inštrukcií hrozí poškodenie majetku, vážne zranenie alebo smrť. Nesprávnou inštaláciou alebo manipuláciou dôjde k strate záruky.

## PREČÍTAJTE SI A DODRŽUJTE NASLEDUJÚCE INŠTRUKCIE! MANUÁL SI USCHOVEJTE PRE NESKORŠIE POUŽITIE

### NEBEZPEČENSTVO

- Riziko utopenia. Dôrazne dbajte na to, aby ste zamedzili nepovolenému vstupu detí do vírivky. Uistite sa, že deti nemôžu použiť vírivku bez toho, aby boli po celú dobu pod riadnym dohľadom zodpovednej osoby.
- Riziko utopenia. Pravidelne kontrolujte, či z vírivky neuniká voda, jej povrch nie je predčasne opotrebovaný, nevyskytujú sa na ňom trhliny, znaky poškodenia alebo zmena jeho tvaru. Nikdy nepoužívajte nefunkčný alebo poškodený kryt vírivky, takýto neposkytne požadovanú ochranu pred nechceným vstupom detí do vírivej vane.
- Po každom použití zakryte vírivku vrchným vekom a zabezpečte ho, zabránite tak riziku možného utopenia.
- Riziko úrazu. Sacie trysky tejto vírivej vane sú spôsobené špecifickému prietoku osadeného čerpadla. Nikdy nepoužívajte vaňu, kde sú trysky poškodené alebo chybové. Nikdy nevymieňajte trysky za neoriginálne.
- Ak je poškodený napájací kábel alebo prúdový chránič, okamžite si zabezpečte náhradný od výrobcu, MSpa popredajného servisného centra alebo pre výmenu kábla kontaktujte licencovaného elektrikára.
- Riziko úrazu elektrickým prúdom. Nezapájajte žiadne el. prístroje ako je lampa, telefón, rádio a pod. do el. siete vo vzdialenosti do 1,5 m od vane.
- Riziko úrazu el. prúdom. Nepoužívajte vaňu počas dažďa alebo búrky.

### VAROVANIE

- K pripojeniu vírivky do elektrickej siete NEPOUŽÍVAJTE predlžovací kábel, časovač alebo zásuvkové adaptéry, ale zaistite dobre prístupnú zásuvku.
- Toto zariadenie musí byť napájané cez prúdový chránič (RCD) s menovitým reziduálnym prúdom 10mA a zapojené do riadne uzemnenej zásuvky.
- Toto zariadenie musí byť vždy zapojené priamo do uzemnenej zásuvky.
- Elektrické zariadenia (okrem tých, ktoré majú napájanie nižšie ako 12V) musia byť mimo dosahu osobám, ktoré sú vo vírivke.
- Elektrické zariadenia obsahujúce akýkoľvek vonkajší elektrický komponent (okrem diaľkového ovládania), musia byť riadne umiestnené tak, aby nespadli do vírivky.
- Inštalácia el. rozvodov musí byť vykonaná v súlade s danými predpismi.
- Diaľkový ovládač odkladajte do postranného vrečka, ak ho nepoužívate. Zabráňte tým jeho poškodeniu pádom na zem a iným poškodeniam.
- Toto zariadenie môže byť používané deťmi staršími ako 8 rokov a osobami s obmedzenou fyzickou, zmyslovou, či mentálnou spôsobilosťou alebo nedostatkom skúseností s jeho obsluhou len pod dohľadom osoby, zodpovednej za ich bezpečnosť. Deti by sa nemali so zariadením hrať. Čistenie a údržba vírivky deťmi by mala prebiehať len pod dozorom dospelšej osoby.
- Uistite sa, že deti nemôžu používať vírivku bez toho, aby boli po celú dobu pod riadnym dohľadom zodpovednej osoby.
- Po každom použití zakryte a uzamknite vírivku vrchným vekom, zabránite tak riziku možného utopenia.
- Uistite sa, že podlaha pod vírivou vaňou je schopná uniesť očakávanú záťaž /vid' príbalový leták/. Pripočítajte hmotnosť vody a predpokladanú záťaž s osobami dohromady.

- Okolo telesa vírivej vane je potrebné zabezpečiť adekvátny drenážny systém, aby mohla byť odvádzaná pretekajúca voda.
- Pre zníženie rizika zranenia:
  - a) Nižšia teplota vody je odporúčaná pre malé deti, a ak odporúčená doba pobytu vo vírivke presiahne 10 minút. Z dôvodu vyhnutia sa nožnej hypertermii /prehriatiu/, odporúčame aby priemerná teplota vody vo vírivke nepresiahla 40°C.
  - b) Vzhľadom k tomu, že nadmerná teplota vody môže spôsobiť potrat, či poškodenie plodu v rannom štádiu tehotenstva, tehotné (či potencionálne tehotné) ženy by sa mali kúpať vo vírivej vani s vodou o teplote max. 38°C.
  - c) Pred vstupom do vírivky by mal jej užívateľ odmerať teplotu vody v nej obsiahnutej za pomoci presného teplomeru.
  - d) Požitie alkoholu, liekov, či drog môže viesť k bezvedomiu a spôsobiť tak utopenie.
  - e) Požitie alkoholu, liekov či drog môže dramaticky zvýšiť riziko hypertermie s následkom smrti.
  - f) Hypertermia vzniká, keď vnútorná teplota tela dosiahne o niekoľko stupňov vyššie teploty ako je normálna teplota tela (37 °C). Hlavnými symptómami hypertermie sú závrate, strata vedomia, ospalosť, letargia a nárast vnútornej teploty tela. Následky hypertermie môžu byť: neschopnosť vnímať vzrastajúcu teplotu; neschopnosť včas vyliezť z vírivky; nevedomovanie si bezprostredného rizika; poškodenie plodu u tehotných žien; fyzickú neschopnosť opustiť vírivku; strata vedomia s rizikom utopenia.
  - g) Pri problémoch s obezitou alebo ochorením srdca, nízkym alebo vysokým krvným tlakom, problémami s obehovým systémom konzultujte použitie vírivky s Vaším lekárom.
  - h) Niektoré lieky môžu vyvolať ospalosť alebo môžu ovplyvniť srdcový tep, krvný tlak a krvný obeh. Ak užívate lieky, konzultujte použitie vírivky s Vaším lekárom.
  - i) V prípade tehotenstva, ochorenia cukrovky, zlého zdravia alebo behom liečby skonzultujte používanie vírivej vane s Vaším lekárom.
- Osoby s infekčným ochorením by vírivú vaňu nemali používať.
- Do vírivej vane vstupujte a vystupujte s opatnosťou, aby nedošlo k prípadným zraneniam.
- Teplota vody vo vírivke presahujúca 42°C môže byť zdraviu škodlivá.
- Vírivú vaňu nikdy nepoužívajte sami a ani neumožnite iným osobám, aby ju používali bez prítomnosti ďalšej osoby.
- Vírivú vaňu nikdy nepoužívajte bezprostredne po intenzívnom cvičení.
- Teplota vody vo vírivke v kombinácii s alkoholom, drogami alebo liekmi môže zapríčiniť bezvedomie alebo hypotermiu.
- Vírivú vaňu okamžite opustite, ak sa cítite ospalí alebo pociťujete závrate. Vysoká teplota vody vo vírivke môže spôsobiť hypertermiu a bezvedomie. Vírivú vaňu nevystavujte okolitej teplote pod 0°C, aby nedošlo k zamrznutiu zvyškovej vody vo vírivke. Používajte termoizolačnú podložku pod vaňu pre lepšiu ochranu pred nízkymi teplotami okolitého prostredia. Nezapínajte vírivú vaňu, ak je voda v nej zamrznutá.
- Do vírivky nikdy nenalievajte vodu, ktorá má teplotu vyššiu ako 40°C.
- Vírivku vždy odpojte od zdroja el. energie keď vykonávate jej údržbu, servis alebo pri jej uskladnení.
- Nikdy neskáčte alebo sa nepotápajte v plytkej vode vírivej vane.
- Počas používania vírivky nesmie byť nad jej telesom umiestnené žiadne el. zariadenie.
- NEZAKRÝVAJTE ani nezakopávajte prírodný kábel elektrickej energie. Naopak umiestnite kábel tak, aby sa minimalizovalo jeho možné poškodenie použitím kosačiek na trávu, krovinorezov alebo iných zariadení.
- Nepokúšajte sa zapojiť alebo odpojiť vírivú vaňu zo zásuvky, ak stojíte vo vode alebo ak sú Vaše ruky mokré.
- Nikdy nepoužívajte poškodenú alebo nefunkčnú vírivú vaňu.
- Pre výmenu alebo opravu vírivky kontaktujte Servisné centrum Marimex.
- Všetkých domácich miláčikov držte z dosahu vírivky, aby nedošlo k jej poškodeniu.
- Do vody vírivky nepridávajte kúpeľovú soľ, oleje, či iné prípravky, ktoré nie sú určené pro tento typ vírivej vane.
- Vyvarujte sa ponáraní hlavy pod úroveň hladiny vody vo vírivke.
- Vyvarujte sa náhodnému požitíu vody vo vírivke.
- Vírivá vaňa obsahuje zdroj UV-C žiarenia. Pre opravu alebo výmenu UV-C žiariča kontaktujte MARIMEX.

- Nevhodným používaním alebo poškodením telesa vírivky môže dôjsť k úniku nebezpečného UV-C žiarenia. UV-C žiarenie môže (aj v malých dávkach) spôsobiť poškodenie očí, či pokožky.
- **VAROVANIE!!!: Nikdy nezapájajte ani nepoužívajte UV-C žiarič, keď je vyňatý z vnútra telesa vírivky.**

## ⚠ VAROVANIE

- Vždy pridávajte chemické prostriedky do vody, nikdy naopak. Pridaním vody do chemických prostriedkov môže dôjsť k silnej reakcii a nebezpečnému rozptýleniu chemikálií do priestoru.
- Použitú vodu včas vymeňte alebo použite chemické prostriedky pre jej vyčistenie a dezinfekciu. Vodu pravidelne meňte raz za 3-5 dní.
- Použite priloženú Mspa sadu pre dezinfekciu vody, a to v súlade s inštrukciami výrobcu.
- Vírivá vaňa sa nesmie používať bez filtra ani s neošetrenou vodou. Mohlo by dôjsť k poškodeniu vane el. častí vírivky. Pred použitím upravte hodnoty vody podľa odporúčaní Vášho dodávateľa chemických prípravkov.
- Vírivá vaňa nesmie nikdy zostať na priamom slnku bez vody. Vyčistenie a následné sušenie vykonávajte vždy mimo dosahu slnečných lúčov.
- Tlak plášťa pravidelne kontrolujte v závislosti na zmenách počasia a udržiajte ho v predpísaných hodnotách. V prípade vyšších teplôt, či pri vystavení vírivky priamym slnečným lúčom je nutné včas regulovať tlak vzduchu jeho upustením tak, aby nedošlo k poškodeniu nafukovacej časti vírivky, či nafukovacieho krytu (ak je súčasťou balenia).
- V prípade dažďa alebo snehu je nutné zabezpečiť jeho pravidelné odpratávanie z povrchu vírivky, aby nedošlo k poškodeniu krytu alebo plášťa vírivky.
- Vyvarujte sa akýchkoľvek tlakov na teleso vírivky – nesadajte na jej okraj ani na ňu nič nedokladajte – mohlo by dôjsť k nenávratnému poškodeniu, či deformácii.
- Vírivú vaňu neponechávajte alebo ju nenastavujte na použitie pri okolitej teplote nižšej ako 4°C, ak nie je v prevádzke ohrev vody.
- Do vírivej vane a z nej vystupujte opatrne a pomaly. Dávajte pozor pri vstupe na mokrú podlahu.
- Aby ste zabránili poškodeniu čerpadla, nikdy nezapínajte vírivú vaňu, ak nie je hladina vody v nej na príslušnej úrovni.
- Vírivú vaňu vždy umiestnite len na rovnú, správne pripravenú plochu bez ostrých predmetov, ktorá je schopná uniesť požadovanú záťaž.
- Vírivú vaňu neponechávajte prázdnu po príliš dlhú dobu. V prípade jej dlhšieho nepoužívania odstráňte všetku vodu z telesa vírivky. Nevystavujte vírivku priamemu slnku a pravidelne ju skontrolujte pred každým použitím.
- Počas doby, keď vírivka nie je používaná odporúčame ju uskladniť alebo zamedziť prístupu k nej.
- Pred použitím funkcie bubliniek odstráňte z vírivky jej kryt.
- Aby ste sa vyhlížili riziku v dôsledku nechceného znovunastavenia teplotného samočinného vypínača, toto zariadenie nesmie byť napájané el. prúdom cez externý zdroj – ako je časovač, alebo nesmie byť pripojený k el. okruhu, ktorý sa automaticky zapína a vypína.
- Informácie o pravidelnej kontrole, údržbe a čistení vírivej vane nájdete v príslušnej kapitole.

### Vysvetlivky k varovným symbolom



Dozor dospeljej osoby



Prečítajte si manuál

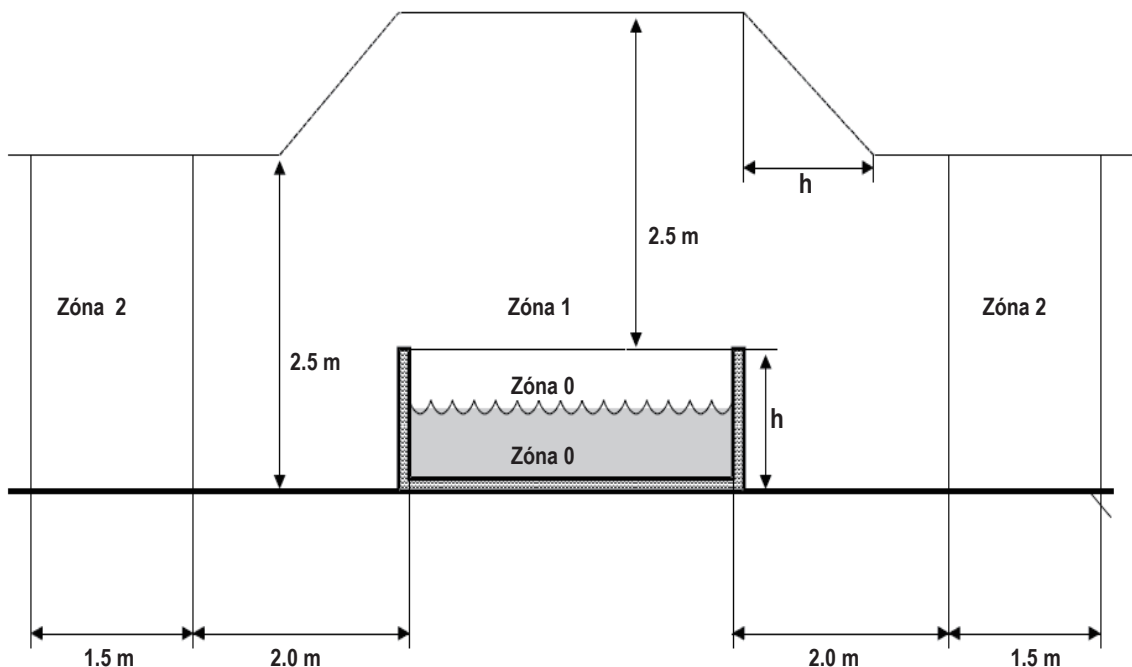


Zákaz skákania



Nestrkajte prsty do masážnych trysiek

**Varovanie:** Bezpečnostné požiadavky na vyhotovenie elektrickej inštalácie na upevnené elektrické zariadenia s ohľadom na možné pôsobenie vody v okolí bazéna sú rôzne pre jednotlivé zóny – vid' schéma dole. Všetky inštalácie musia byť vykonané v súlade s ČSN 33 2000-7-702.



**POZN.** – Merané rozmery jednotlivých zón sú obmedzené stenami a priečkami.

Zóny	Popis jednotlivých zón
Zóna 0	Zóna 0 je vnútorná bazénová časť, zahrňujúca akékoľvek výklenky v stenách alebo v podlahe bazéna.
Zóna 1	Zóna 1 je vymedzená: <ul style="list-style-type: none"> <li>• zónou 0</li> <li>• zvislou rovinou 2 m od okraja nádrže</li> <li>• podlahou alebo povrchom prístupným osobám</li> <li>• vodorovnou rovinou 2,5 m nad podlahou alebo povrchom prístupným osobám</li> </ul>
Zóna 2	Zóna 2 je vymedzená: <ul style="list-style-type: none"> <li>• zvislou vonkajšou rovinou zóny 1 a s ňou rovnobežnou rovinou vo vzdialenosti 1,5 m</li> <li>• podlahou alebo povrchom prístupným osobám</li> </ul>



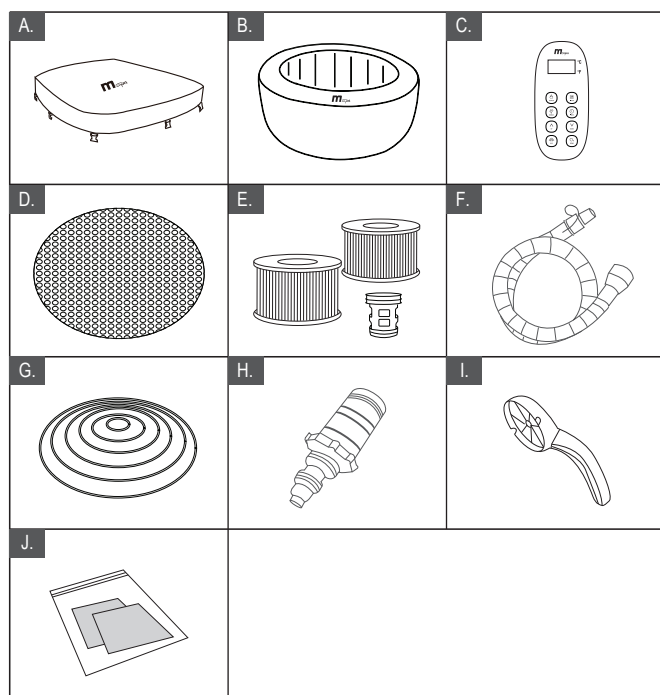
# ŠPECIFIKÁCIA

PREHL'AD VÍRIVÝCH VANÍ							
Model Č. / Kód	Tvar	Kapacita sedenia	Kapacita vody	Vonkajšie rozmery	Vnútorne rozmery	Výška	Hmotnosť
M-CA062 Carlton	Kruh	6	930 L (171 Gal.)	Ø2.04 m (80")	Ø1.6 m (63")	0.70m (28")	42.5kg (93.7lbs)
M-OT062 Otium	Štvorec	6	930 L (245 Gal.)	1.85 x 1.85 m (73" x 73")	1.45 x 1.45 m (57" x 57")	0.68m (27")	42 kg (92.6 lbs)

Špecifikácia ovládacieho systému	M-CA062 / M-OT062
Ovládací systém	AC 220-240V~ 50Hz
Celkový výkon	2300W
Ohrev	2200W
Masážny vzduchovač	3 úrovne (intenzita 1: 300W, intenzita 2: 500W, intenzita 3: 720W)
Filtračné čerpadlo	1800 l/hod.
Zabudovaný ozónový generátor	5.5W, 30-50 mg/hod.
Hydromasážne trysky	220-240V / 225W 75W x 3 sady, tlak trysiek: nad 0.5 bar, 6 vysoko efektívnych hydro-trysiek
UVC žiarič	2000uW
Kryt	Rhino-Tech™ zosilnené PVC
Povrch vírivky	PVC + Premium Rhino-Tech™ zosilnené PVC s Micro Mspassima tkaninou

## POPIS PRODUKTU

### Obsah balenia



REF. č..	POPIS DIELOV
A	Kryt vírivky vane s prackami
B	Vírivá vaňa
C	Káblový diaľkový ovládač
D	Termoizolačná podložka
E	Filtračná kartušová vložka x 2 + základňa filtračnej vložky x 1
F	Nafukovacia hadica
G	Nafukovací kryt
H	Adaptér vypúšťacieho ventilu
I	Montážny kľúč
J	Opravná sada

**POZN.:** Nákres slúži len na ilustračné účely. Aktuálny produkt sa môže líšiť. Nie je v mierke. Z bezpečnostných dôvodov používajte len príslušenstvo výhradne dodávané od Mspa. Pri objednávaní dielov uveďte modelové číslo vírivky vane a číslo súčastí.

# PRVÉ POUŽITIE A PRÍPRAVA NASTAVENIA

## Príprava a požiadavky na umiestnenie

- Vírivá vaňa môže byť inštalovaná vo vnútri aj vonku jednou osobou počas 10 minút. Určené len na domáce použitie a nie na komerčné využitie.
- Vírivá vaňa musí byť umiestnená na plochom a hladkom povrchu, ktorý je schopný zaistiť podporu pri maximálnej záťaži – naplnená vírivá vaňa + uvedení maximálny počet osôb. Pre zaistenie týchto požiadaviek konzultujte so stavebným inžinierom alebo kvalifikovaným statikom.
- Uistite sa, že sa v oblasti umiestnenia vírivej vane alebo pod ňou, nenachádzajú žiadne ostré predmety. Nerovnomerný povrch podlahy pod vírivou vaňou ju môže poškodiť, na čo sa nevzťahuje záruka. Povrch pod vírivou vaňou vyrovnajte, predtým ako do nej budete napúšťať vodu, vrásky na dne fólie opatrne vyhladzte po napustení vodou do úrovne niekoľkých cm.
- Okolo vírivej vane zaistíte dostatočný drenážny systém pre prípadný odtok vody.
- Uistite sa, že je dostatok voľného priestoru okolo vírivej vane pre plný prístup k vybaveniu vírivej vane pre údržbu a / alebo servis.
- Pri výbere miesta pre inštaláciu vírivej vane berte do úvahy aj minimalizáciu hlučnosti.

## Dodatočné požiadavky pre vnútornú inštaláciu

- Vlhkosť je prirodzenou súčasťou prostredia okolo vírivky inštalovanej vo vnútri. Pre zníženie vlhkosti v inkriminovanej oblasti je potrebné vykonávať časté vetranie. V miestnosti, kde bude vírivá vaňa umiestnená zabezpečte dostatočný ventilačný systém pre odvedenie nadbytočnej vlhkosti.
- Uistite sa, že podlaha je vodotesná a má neklzavý povrch. Neinštalujte vírivú vaňu na koberec alebo iný podklad z materiálu, ktorý by mohol byť poškodený vlhkosťou. Je nutné zabezpečiť dostatočný odtok vody tak, aby nedošlo k akémukoľvek poškodeniu majetku alebo zdravia.
- Pri inštalácii sa riaďte platnou legislatívou na danú tému.

## Dodatočné požiadavky pre vonkajšiu inštaláciu

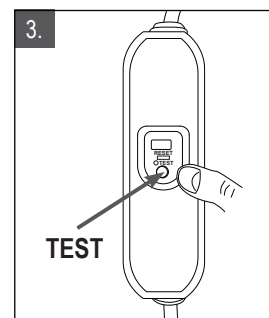
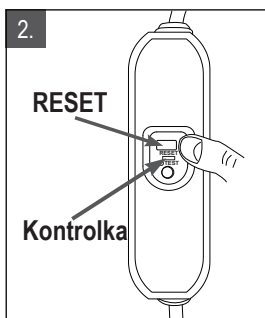
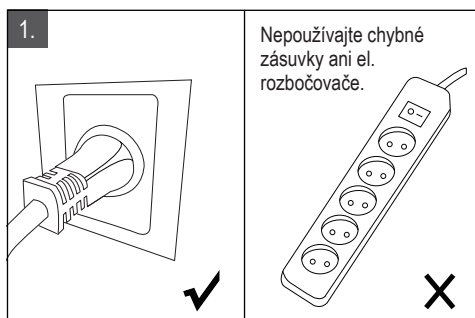
- Vírivú vaňu neumiestňujte na trávu alebo znečistenú plochu. Toto môže zvýšiť množstvo nečistôt zanesených do vírivej vane a spôsobiť poškodenie podlahy vírivej vane.
- Nenechávajte vírivku vystavenú priamemu slnečnému žiareniu po dlhšiu dobu.
- Vždy udržiavajte tlakomer v žltej sekcii, keď je okolitá teplota nad 20°C alebo je vírivka vystavená slnečnému žiareniu, a to aj na prechodnú dobu.
- Neinštalujte ani nepoužívajte vírivku vonku pri teplote nižšej ako 4 ° C. Nepoužívajte vírivku, ak je voda vo vnútri cirkulačného systému, čerpadla alebo potrubia zamrzutá. Medzi spodnú časť dna vírivej vane a podlahu umiestnite tepelnú izolačnú podložku, aby ste predišli tepelným stratám zo spodnej časti vírivej vane.

## Test prúdového chrániča

### ⚠ VAROVANIE

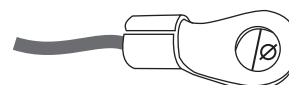
Riziko zásahu el. prúdom. Tento výrobok je zabezpečený prúdovým chráničom umiestneným na konci napájacieho kábla. Prúdový chránič musí byť pred každým použitím vírivej vane otestovaný. Ak prúdový chránič riadne nefunguje, vírivú vaňu nepoužívajte. Napájací kábel musí byť odpojený do tej doby, kým je závada identifikovaná a odstránená. Pre odstránenie závady si zaistite kvalifikovaného elektrikára. Na prúdovom chrániči nie sú žiadne opraviteľné súčasti. Jeho otvorením zaniká záruka!

1. Pripojte zariadenie k hlavnému zdroju napájania.
2. Na prúdovom chrániči stlačte tlačidlo **RESET**. Kontrolka sa zobrazí na červeno.
3. Na prúdovom chrániči stlačte tlačidlo **TEST**. Červená kontrolka by mala zmiznúť. Ak kontrolka na prúdovom chrániči nezhasne, prúdový chránič je závadný. Vírivú vaňu v takomto prípade nepoužívajte pokiaľ nebude závada odstránená kvalifikovaným elektrikárom.
4. Znovu stlačte tlačidlo **RESET** na prúdovom chrániči. Kontrolka by sa mala zobrazit' na červeno. Ak áno, vírivka je pripravená na použitie.



## Riadiaca jednotka vírivky pripojená k externým vodičom na vyrovanie potenciálu.

Kvalifikovaný elektrikár by mal pripojiť riadiacu jednotku vírivky k domácej ekvipotenciálnej svorke pomocou pevného medeného vodiča 2,5 mm<sup>2</sup> - 6 mm<sup>2</sup>.



Použiteľné ekvipotenciálne svorky:  
4mm ≤ Ø ≤ 7mm

# INŠTALÁCIA VÍRIVKY

**POZN.:** Premiestnite kompletne balenie na miesto inštalácie. Nikdy nefahajte vaňu o zem, môže to viesť k jej poškodeniu. Opatrne otvorte kartón a uschovajte ho pre neskoršie uskladnenie vírivky.

**POZN.:** Vyskladajte všetky diely z krabice na zem a uistite sa, že nič nechýba. Ak zistíte, že niektoré diely chýbajú alebo sú poškodené, kontaktujte svojho predajcu alebo príslušné servisné stredisko.

## ZOSTAVENIE VÍRIVKY

### Nafúknutie stien vane

Vyberte termoizolačnú podložku z krabice a rozprestrite ju na vopred vyčistenom, hladkom povrchu, ktorý ste vybrali pre umiestnenie svojej vírivky. Rozprestrite vaňu vírivky na podložke tak, aby výpustný ventil smeroval vhodným smerom, ktorý bude možné použiť pre neskoršie vypustenie vody z vírivky.

**POZN.:** Položte podložku tak, aby bublinky smerovali smerom dole k zemi.

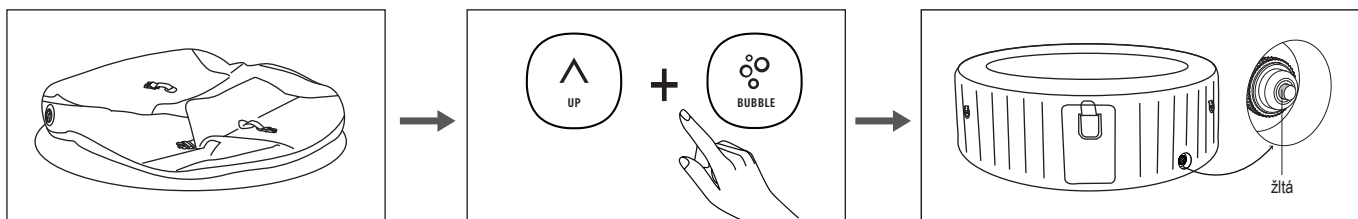
1. Stlačte tlačidlo **BUBBLE** a **HORE** súčasne pre spustenie funkcie samonafukovania.

2. Nafukovanie vírivky sa automaticky vypne v okamihu, keď bude dosiahnutý optimálny tlak.

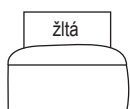
**POZN.:** Samonafukovanie môžete tiež zastaviť kedykoľvek ručne opätovným stlačením tlačidla **BUBBLE**.

3. Po nafúknutí by tlakomer mal ukazovať žltú hodnotu.

**POZN:** Raz za čas bude potrebné vírivku dofúknuť alebo naopak pri vysokých teplotách vzduch upustiť do žltej úrovne na tlakomeri. Zmeny denných a nočných teplôt spôsobujú zmeny tlaku vzduchu vo vnútri vane a vedú tak k vyfúknutiu alebo prefúknutiu. Pre dofúknutie vane vypnite všetky jej funkcie a podržte tlačidlo **BUBBLE** po dobu dlhšiu ako 3 sekundy, kým tlakomer neukazuje žltú hodnotu (ak je vaňa vypustená) alebo zelenú hodnotu (ak je vaňa napustená vodou).



## DÔLEŽITÉ: UISTITE SA, ŽE VÍRIVKA JE VŽDY SPRÁVNE NAFÚKNUTÁ PODĽA ÚDAJOV NA TLAKOMERI.



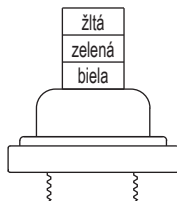
Uistite sa, že tlakomer ukazuje žltú hodnotu v nasledujúcich situáciách:

- Keď je vírivka nafúknutá, predtým než sa naplní vodou.
- Keď ponechávate vírivku vonku bez dozoru na dlhšie obdobie a je možné očakávať, že teplota bude vyššia ako 20°C.



Uistite sa, že tlakomer ukazuje zelenú hodnotu v nasledujúcich situáciách:

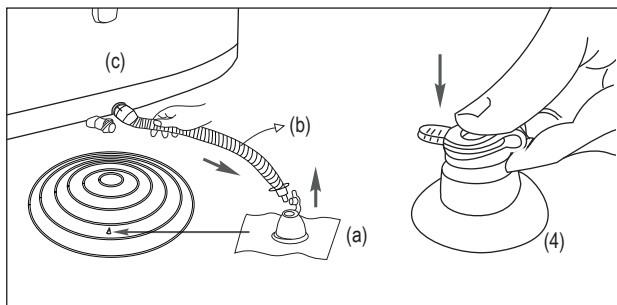
- Vírivka je naplnená vodou.
- Vírivka sa používa.



**VAROVANIE: Ak tlakomer ukazuje bielu hodnotu, tlak vzduchu vo vírivej vani je príliš vysoký.**

Ľahko otočte viečko ventilu proti smeru hodinových ručičiek a upustite pomaly vzduch.

V okamihu keď sa hodnota tlakomeru vráti do žltého alebo zeleného poľa, viečko opäť utiahnite.



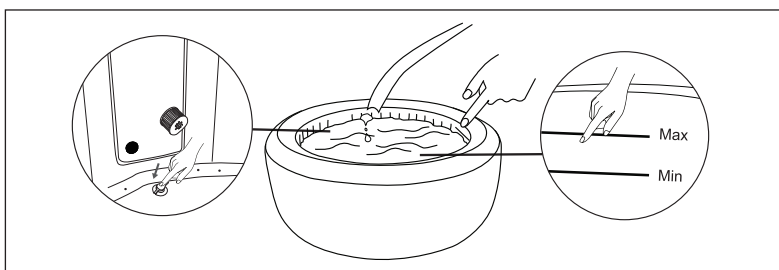
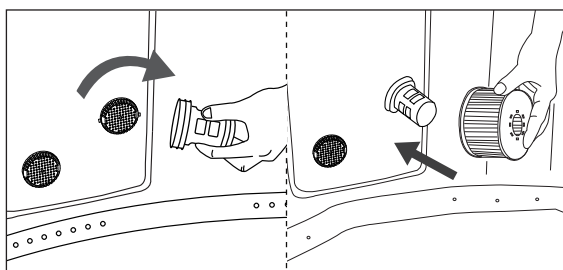
1. Otvorte vzduchový ventil (a) na nafukovacom kryte a pripojte k nemu nafukovaciu hadicu (b). Otvorte vzduchový ventil (c) na vírivom bazéne. Uistite sa, že ste zvolili čierny vzduchový ventil.
2. Stlačte tlačidlo **BUBBLE** pre nafúknutie nafukovacieho krytu. Kryt by mal byť pevný na dotyk, nie však tvrdý.
3. Pre zastavenie nafukovania stlačte tlačidlo **BUBBLE** po dobu dlhšiu 3 sekúnd. Odpojte nafukovaciu hadicu.
4. Vráťte viečko vzduchového ventilu (c) späť a zatvorte a zatlačte dovnútra aj nafukovací ventil (a).

## Inštalácia filtračnej kartuše

1. Nasadíte základňu filtračnej vložky k mriežke sacej trysky (horná pozícia) a otočením ju zaistíte.  
**POZN.:** Základňa filtračnej vložky je konštruovaná tak, aby bola zaistená a odňatá naskrutkovaním a odskrutkovaním. Nikdy sa s ňou nesnažte manipulovať hrubou silou – mohlo by dôjsť k poškodeniu.
2. Nasadíte poťah na filtračnú kartušu a tu potom nasadíte na základňu.

**POZN.:** Predtým, ako filtračnú kartušu nasadíte, vírivku nafúknite.

**POZN.:** Vždy majte nasadenú filtračnú kartušu, keď je vírivka napustená vodou.



## Napustenie vírivky vodou

1. Predtým ako vaňu napustíte vodou sa uistite, že viečko výpustného ventilu je bezpečne uzatvorené.
2. Napustíte vírivku čistou vodou do úrovne medzi značkami MIN a MAX vyznačenými na vnútornej stene vírivky.

### VAROVANIE:

Nepreplňujte vírivú vaňu vodou.

Vírivku nezapínajte kým úroveň hladiny vody nedosahuje aspoň po značku MIN.

Nikdy nepremiestňujte vírivú vaňu, ak je naplnená vodou.

Nikdy nelejte vodu o teplote nad 40 °C priamo do vírivky. Odporúčame vane naplniť vlažnou vodou. Dôjde tak k jej rýchlejšiemu ohrevu a úspore energie.

## Ohrev vody

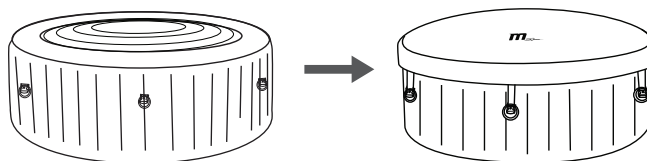
1. Na vírivku nasadíte nafukovací kryt a cez neho kryt s prackami. Uistite sa, že sú pracky bezpečne zaistené a utiahnuté.
2. Skontrolujte, či je vaňa pripojená k zdroju el. energie a ďalej sa riadte inštrukciami v kapitole "Funkcia ovládača"

### VAROVANIE:

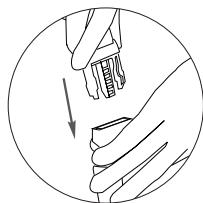
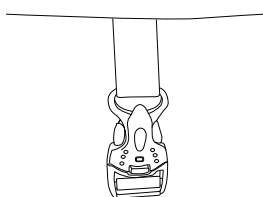
Nepokúšajte sa vírivku po jej naplnení premiestňovať.

Vírivku nezapínajte kým hladina vody nedosiahne minimálnu hodnotu.

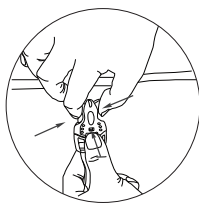
Teplota vody by nemala presiahnuť 40°C.



## Fungovanie pracky krytu



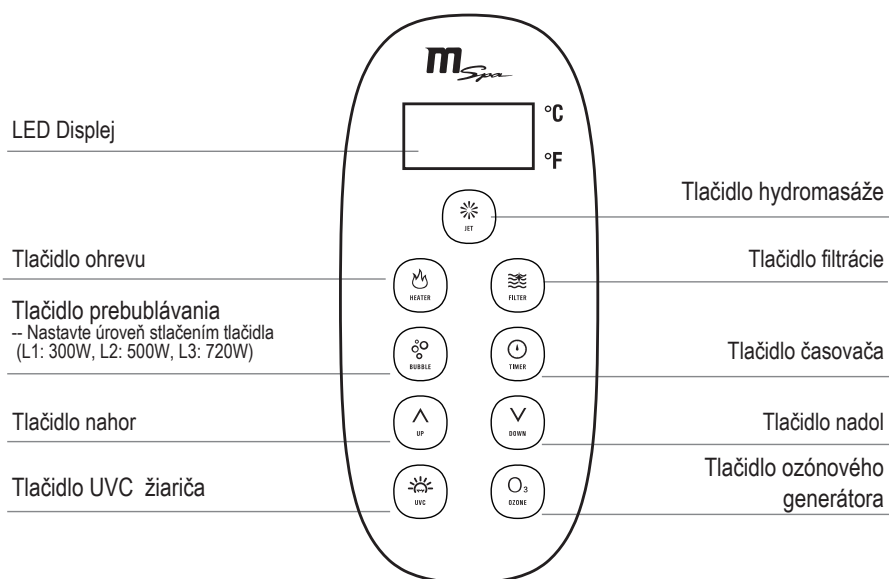
Zapnúť



Odpnúť

**POZN.:** Pri spustenom ohreve vždymajte nasadený kryt vírivky. Zabráňte tak zbytočným tepelným stratám.

# FUNKCIA OVLÁDAČA



## LED displej

Na prúdovom chrániči stlačte tlačidlo **RESET**. Na LED displeji sa zobrazí aktuálna teplota vody.

**POZN.:** Skutočná teplota vody sa od tej zobrazenej môže líšiť v závislosti na okolitých podmienkach až o 2 °C.



## Tlačidlo hydromasáže

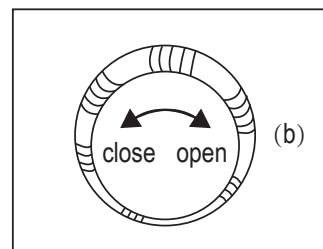
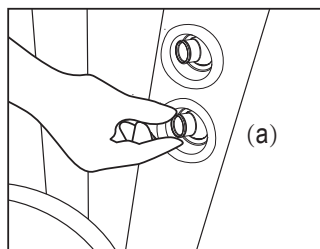
Stlačte tlačidlo **JET** pre zapnutie a vypnutie funkcie hydromasáže. Tlačidlo sa rozsvieti na zeleno, keď je funkcia hydromasáže aktivovaná.

**POZN.:** Tlačidlo BUBBLE môže byť nastavené na úrovne L1 alebo L2 len keď je aktívna funkcia hydromasáže.

**POZN.:** Funkcia hydromasáže sa automaticky vypne po 1 hodine prevádzky.

## Ovládanie hydromasážnych trysiek

Nastavte smer prúdu vody nasmerovaním trysiek (a). Otočením ovládača trysky po jej obvode (b) nastavíte intenzitu trysiek.



## OHREV

20-40°C

1. Stlačte **HEATER** tlačidlo ohrevu (HEATER) pre zapnutie/vypnutie (on/off) ohrevu vody. Keď tlačidlo ohrevu svieti na červeno, ohrev vody je aktivovaný. Keď svieti na zeleno, teplota vody dosiahla požadované hodnoty a ohrev je neaktívny.

2. Stlačte tlačidlo **UP** nahor alebo **DOWN** nadol a LED displej začne blikať. Keď displej bliká, nastavte požadovanú teplotu vody (od 20°C do 40°C). Novo nastavená teplota zostane zobrazená na LED displeji po dobu 3 sekúnd, pre potvrdenie správnosti novo zadanej hodnoty.

**POZN.:** Prednastavená hodnota teploty je 38°C.

**POZN.:** Keď je systém ohrevu aktívny, zapne sa automaticky filtrácia.

**POZN.:** Keď teplota vody poklesne pod 1°C, zapne sa automaticky systém ochrany proti zamrznutiu a ohreje vodu na 3°C.

**DÔLEŽITÉ: Nasledujúce podmienky spôsobia spomalený ohrev vody:**

- Teplota okolitého vzduchu je nižšia ako 10°C.
- Rýchlosť vetra je vyššia ako 3,5 m/s.
- Funkcia prebublávania je zapnutá, keď sa voda ohrieva.
- Vírivka nie je správne zakrytá, keď sa voda ohrieva.



## FILTRÁCIA

Stlačte tlačidlo  **FILTER** pre zapnutie/vypnutie funkcie filtrovania. Kontrolka sa pri aktivácii rozsvieti na zeleno.

**POZN.:** Filtračný systém sa automaticky zapne vždy, keď sa spustí ohrev alebo UVC dezinfekcia.

**POZN.:** Filtračný systém sa automaticky vypne 30 sekúnd po vypnutí funkcie ohrevu. Vždy nechajte filtráciu dokončiť nastavený režim a nevypínajte pomocou prúdového chrániča alebo odpojením z el. siete.


**Pripomenka čistenia filtračnej kartuše:** Keď tlačidlo FILTER bliká alebo svieti na červeno, je potrebné vyčistiť alebo vymeniť filtračnú kartušu. Potom stlačením tlačidla Filter po dobu 3 sekúnd toto pripomenutie resetujete.

### Samočistenie (automatická filtrácia - len pri modeli Otium)

Keď je vŕivá vaňa v režime stand-by, filtračný systém sa po každých 8 hodinách automaticky zapne na 60 minút. Spoločne s vhodnou starostlivosťou o vodu vo vŕivke je takto zaručené, že voda je vždy čistá, aj keď sa vaňa nepoužíva



## BUBLINKOVÁ MASÁŽ

Stlačením tlačidla  **BUBBLE** zapnete funkciu bublinkovej masáže; držaním tlačidla po dobu 3 sekúnd ju vypnete. Tlačidlo BUBBLE svieti na zeleno, ak je funkcia aktívna.

Bublanie môže byť nastavené do troch rôznych úrovní intenzity. Predvolená úroveň je L2 (500W). Ďalším stlačením tlačidla BUBBLE prepnete na úroveň L3 (720W). Ďalším stlačením prepnete na úroveň L1 (300W).

**DÔLEŽITÉ:** Nezapínajte masážny systém, ak je vaňa zakrytá. Vzduch z bublinkovej masáže by sa mohol akumulovať pod krytom a spôsobiť zranenie alebo nenávratné poškodenie vŕivky.

**POZN.:** Bublinková masáž sa z bezpečnostných dôvodov po 20 minútach automaticky vypne. Po 10 minútach je možné ju znovu spustiť stlačením tlačidla BUBBLE.





## TLAČIDLO ČASOVAČA OHREVVU

Nastaví za koľko hodín od aktuálneho času sa spustí funkcia ohrevu.

1-99h

Stlačte tlačidlo  **TIMER** pre vstup do režimu nastavenia časovača. Tlačidlo sa rozsvieti na zeleno.

Po stlačení tlačidla nahor  alebo nadol  začne LED blikáť. Keď LED svetlo bliká, je možné nastaviť počet hodín, za ktorý sa ohrev bude aktivovať (1-99 hodín). Požadované nastavenie zostane svietiť na displeji po dobu 3 sekúnd, čím sa nastavenie potvrdí.


**Pre zmenu nastavenia časovača stlačte znovu tlačidlo Timer** a použite tlačidla nahor a nadol pre nové nastavenie.

**Zrušenie nastavení časovača:** Stlačte tlačidlo TIMER po dobu 3 sekúnd.

**POZN.:** Aktivovaním ohrevu alebo resetovaním vŕivky sa nastavenie časovača zruší.



## UVC ŽIARIČ

Stlačte  tlačidlo **UVC** pre zapnutie/vypnutie (on/off) UVC systému. Keď zelená kontrolka nad týmto tlačidlom svieti, je UVC dezinfekcia aktivovaná.



## OZÓNOVÝ GENERÁTOR

Stlačením tlačidla  **OZONE** túto funkciu zapnete/vypnete. Tlačidlo OZONE svieti na zeleno, keď je funkcia aktivovaná. Ozónový generátor sa automaticky vypne po 2 hodinách prevádzky.

**POZN.:** Z bezpečnostných dôvodov nikdy nepoužívajte vŕivnú vaňu, ak je ozónový generátor zapnutý. Funkciu ozónového generátora nie je možné spustiť, ak je aktívna funkcia hydromasáže alebo bublinkovej masáže.



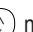

## PREPÍNANIE MEDZI STUPŇAMI CELZIA A FAHRENHEITA

Teplotu je možné zobrazovať buď v stupňoch Celzia alebo stupňoch Fahrenheita. Stlačením tlačidla  dole po dobu 3 sekúnd je možné prepínať medzi oboma možnosťami.

3s



## BEZPEČNOSTNÝ ZÁMOK

Súčasným stlačením tlačidla  nahor a  nadol po dobu 3 sekúnd zamknete/odmknete ovládač. V zamknutom móde je ovládač zneaktívnený a vŕivka si zachováva všetky predchádzajúce nastavenia.

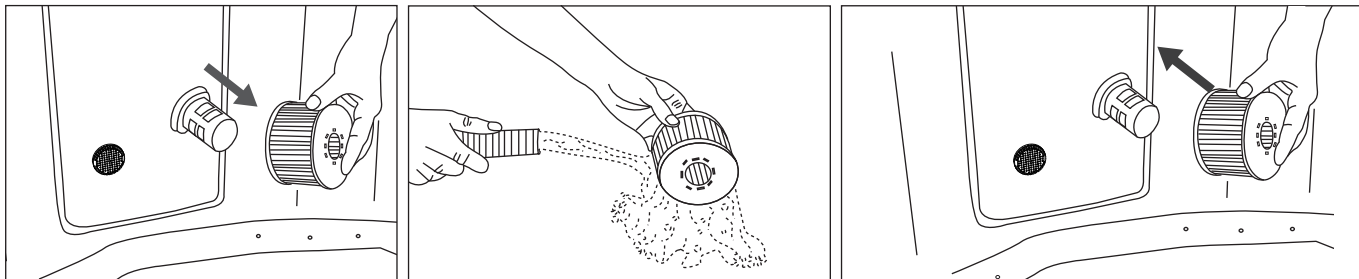
3s

# ÚDRŽBA A CHEMICKÉ PROSTRIEDKY

**UPOZORNENIE: SKÔR AKO ZAČNETE S ÚDRŽBOU VÍRIVKY, UISTITE SA, ŽE JE ODPOJENÁ OD PRÍVODU EL. ENERGIE, INAK HROZÍ RIZIKO ÚRAZU ALEBO ÚMRTIA.**

## ÚDRŽBA FILTRAČNEJ KARTUŠE

1. Po každom použití vírivky skontrolujte stav filtračnej kartuše a vyčistite ju. Riadte sa nasledujúcimi pokynmi:



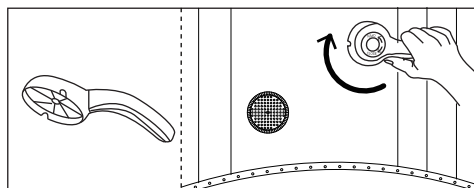
**POZN.:** Vymeňte filtračnú kartušu každých 3-5 dní používania alebo ak zostane kartuša aj po vyčistení zafarbená alebo znečistená.

**POZN.:** Keď je vírivka naplnená vodou, musí byť vždy nainštalovaná filtračná kartuša.

**POZN.:** Skôr ako začnete s výmenou alebo čistením filtračnej kartuše, vypnite všetky funkcie vírivky.

2. Ak sa sacia alebo vratná tryska upchá špinou, použite priložený montážny kľúč. Trysku s jeho pomocou odskrutkujte a špinu vyčistite.

**POZN.:** Predtým ako trysku odmontujete sa uistite, že je voda z vírivky vypustená. Nikdy trysky neodstraňujte, ak je vo vírivke voda!



## VODA VO VÍRIVKE

1. Vodu vo Vašej vírivke vane meňte každých 3-5 dní – v závislosti na intenzite jej používania. Ak je vo vode viditeľná špina alebo je voda zakalená a použitie chemikálií pre jej údržbu ju nevyčistí, vodu vymeňte a vaňu vyčistite -viď sekcia Vypustenie, čistenie a uskladnenie v tomto manuály.
2. Pred použitím vírivky sa vysprchujte. Kozmetické prípravky, krémy a zvyšky ďalších látok na pokožke môžu veľmi rýchlo zhoršiť kvalitu vody vo vírivke a zanesenie filtračnej kartuše.
3. Ak vaňu nepoužívate, zakryte ju krytom a zaistite ju packami, aby ste zamedzili znečisteniu vody.
4. Udržujte správnu kvalitu vody používaním len chemických prípravkov určených pre vírivé vane. Poškodenie vírivky vane spôsobené nesprávnym používaním chemických prípravkov alebo nedostatočnou údržbou vody nie sú kryté zárukou. Pre správne použitie chemických prípravkov konzultujte svojho miestneho predajcu bazénov, či víriviek.

## Údržba vody

Majiteľ vírivky vane musí pravidelne kontrolovať kvalitu vody a udržiavať ju čistú a zdravotne nezávadnú vo vopred plánovaných intervaloch (denne, ak je to potrebné). Používanie dezinfekčných a ďalších chemických prípravkov udrží množenie baktérií a vírusov pod kontrolou. Údržba správnej vodnej rovnováhy vhodným použitím dezinfekčných prostriedkov je najdôležitejším faktorom maximalizácie životnosti a vzhľadu vírivky vane, ako aj zaistenie čistej, zdravej a bezpečnej vody. Správna technika je dôležitá pre testovanie a ošetrovanie vody vo vírivke. Kontaktujte svojho predajcu s dotazmi na chemické prípravky, dezinfekciu a postupy pri testovaní vody.

## Vyváženie vody

Dodržujte nasledujúce inštrukcie pre údržbu vody vo vírivke.

PARAMETER	POČET MERANÍ	SPRÁVNA ÚROVEŇ
pH	1 x denne	7.2-7.6 pri používaní chlórovej chémie; 7.2-7.8 pri používaní brómu
voľný chlór	1 x denne	3-5 ppm
bróm	1 x denne	2-4 ppm
Celková alkalita (TA)	1 x týždenne	80-120 ppm
Celková tvrdosť (TH)	1 x týždenne	200-500 ppm

**POZN.:**

- Nízke hodnoty pH spôsobia poškodenie tela a elektrických súčastí vírivky. Na poškodenia spôsobené chemickou nerovnováhou sa nevzťahuje záruka.
- Vysoké hodnoty pH a s tým súvisiaca tvrdosť vody spôsobujú tvorenie usadenín vo vnútri technológie a zapríčiňujú tak jej poškodenie, na čo sa záruka nevzťahuje.

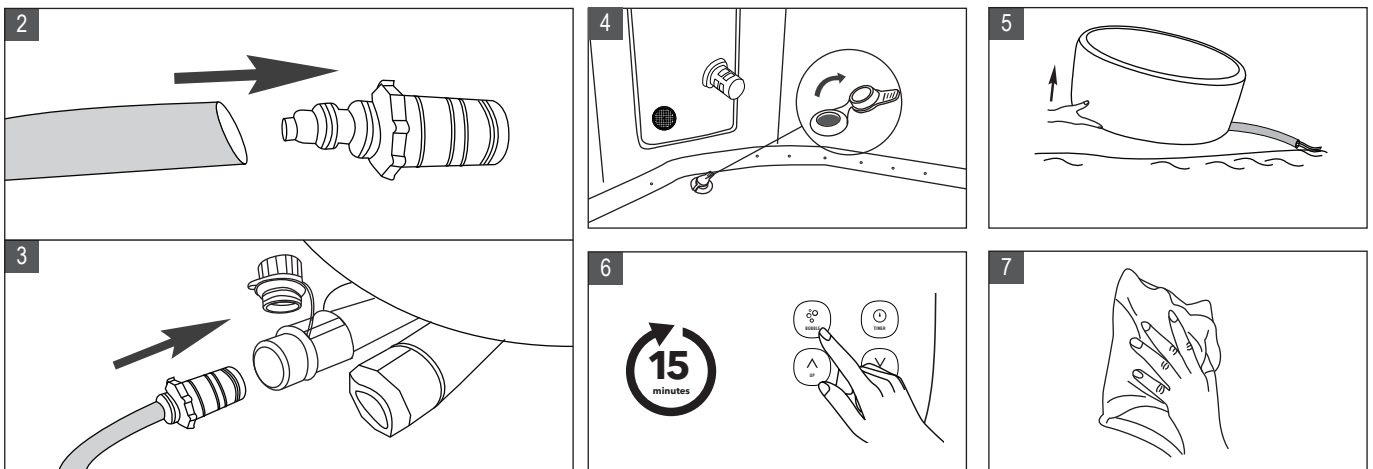
## Starostlivosť o vodu:

- Bezprostredne po ošetrení vody chemickými prípravkami zapnite filtráciu a funkciu bubliniek, aby ošetrená voda prečistila celú dĺžku vnútorného potrubia vane.
- Vždy dodržujte inštrukcie výrobcu chemických prípravkov, ktoré používate a ich varovanie.
- Používanie chlórových prípravkov pre údržbu vody má negatívny vplyv na životnosť vírivky a môže tiež spôsobiť vyblednutie farieb vnútornej fólie vane.
- Výrobca teda odporúča používať prípravky na báze kyselika, či brómu.
- Nikdy nemiešajte rôzne druhy chemických prípravkov dohromady. Vždy pridávajte jednotlivé chemikálie do vody samostatne. Každý prípravok vždy nechajte úplne rozpustiť vo vode skôr ako ho pridáte do vírivky.
- Prípravky na báze chlóru a brómu by za žiadnych okolností nemali byť miešané dohromady, je to veľmi nebezpečné. Ak obvykle používate prípravky na báze chlóru a chcete prejsť na prípravky na báze brómu alebo naopak, je nutné najskôr kompletne vymeniť vodu vo vírivke, skôr ako k tejto zmene pristúpíte.
- Nikdy do vírivky nepridávajte žiadne chemické prípravky, ak v nej niekto je. Môže dôjsť k vážnemu podráždeniu pokožky a očí.
- Nikdy nepoužívajte nadmerné množstvo chemických prípravkov alebo koncentrovaný chlór. To môže poškodiť vírivú vaňu a Vašu pokožku. Na poškodenia spôsobené nevhodným používaním chemických prípravkov sa nevzťahuje záruka.

## VYPUSTENIE, ČISTENIE A USKLADNENIE

### Vypustenie vody

1. Vypnite všetky funkcie na ovládači.
2. Nasaďte na adaptér výpustného ventilu záhradnú hadicu. Druhý koniec záhradnej hadice nasmerujte do priestoru vhodného k vypusteniu vody.
3. Odoberte viečko výpustného ventilu na vonkajšej strane vane a pripojte k ventilu adaptér so záhradnou hadicou.
4. Otvorte viečko výpustného ventilu na vnútornej strane vírivky. Voda začne vytekať záhradnou hadicou von.
5. Keď voda prestane vytekať, odpojte ovládaciu jednotku zo steny vírivky. Postupne zdvíhajte stenu vírivky na strane protiľahlej výpustnému ventilu za jej spodnú časť (nikdy za popruhy a pod.), kým nevytečie všetka zostatková voda.
6. Stlačte tlačidlo BUBBLE po dobu 15 minút pre odstránenie zvyšku vody z potrubia a jeho vysušenie.
7. Čistým ručníkom zotrite zvyšky vody a vlhkosť z povrchu vane a ovládacej jednotky. Uistite sa, že vírivá vaňa a ovládacie jednotky sú riadne vysušené, že ju otočíte dnom nahor a necháte riadne vyschnúť (nikdy na priamom slnku).

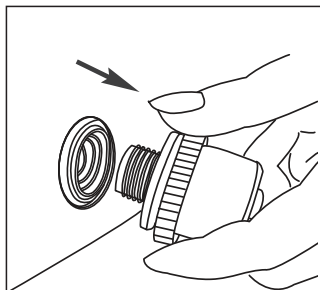




## Čistenie vírivej vane

Ak je vo vode viditeľná špina alebo je voda zakalená a použitie chemikálií pre jej údržbu ju nevyčistí, vodu vymeňte a vaňu vyčistite – viď sekcia "Vypustenie vody". Keď je voda z vane vypustená, vyčistite alebo vymeňte filtračnú kartušu a očistite vnútro vane hubkou a jemným roztokom mydlovej vody. Pred opätovným napustením vane ju starostlivo opláchnite čistou vodou.

**DÔLEŽITÉ:** Nepoužívajte drôtenku, tvrdé kefy ani abrazívne čistiace prostriedky.



### Inštrukcie pre vypustenie vzduchu

1. Odskrutkujte celý výpustný ventil na spodnej strane vane.
2. Keď je vaňa úplne vyfúknutá, vráťte ventil späť.

### Vyfúknutie nafukovacieho krytu

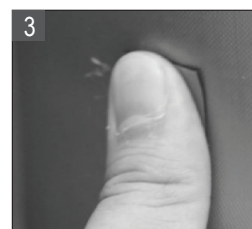
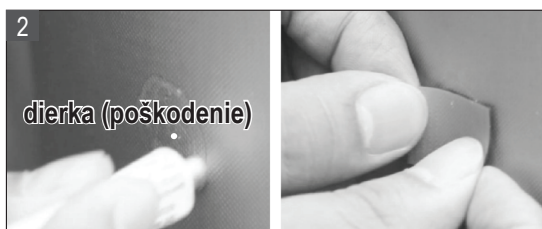
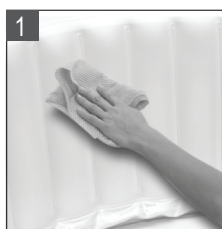
1. Otvorte výpustný ventil pre vyfúknutie krytu. Pre rýchlejšie vyfúknutie vložte do ventilu hadičku, ktorá je súčasťou opravnej sady.
2. Keď je kryt úplne vyfúknutý, zatvorte výpustný ventil.

## Oprava tela vírivky a nafukovacieho krytu (\*len pri niektorých modeloch)

Pre opravu prepichnutia použite záplaty, ktoré sú súčasťou balenia:

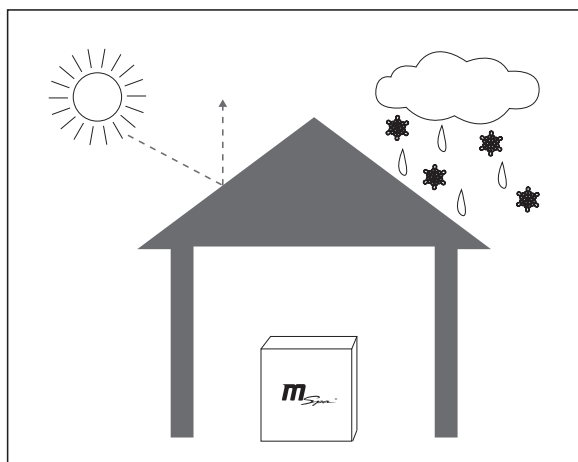
1. Dôkladne vyčistite a vysušte oblasť, ktorú opravujete.
2. Naneste lepidlo na záplatu a rýchlo ju priložte na poškodené miesto (lepidlo nie je súčasťou balenia).
3. Vyhladzte povrch, aby ste odstránili všetky vzduchové bublinky a nechajte zaschnúť.

**POZN.:** Lepidlo nie je súčasťou balenia.



## Skladovanie vírivky a príprava na ďalšie použitie

1. Vypustite a vyčistite vírivku podľa inštrukcií v kapitolách „Vypustenie vody“, „Čistenie“ a „Inštrukcie na vypustenie vzduchu“.
2. Pred uskladnením sa uistite, že všetky súčasti vírivky a príslušenstvo sú úplne čisté a suché. Pred zložením nechajte vírivú vaňu minimálne 1 hodinu vyschnúť otočením nahor – nikdy však na priamom slnku.
3. Vírivú vaňu voľne zložte. Vyhnite sa ostrým prehybom, ktoré môžu mať za následok poškodenie vane.
4. Pripravte si novú filtračnú kartušu pre ďalšie použitie.
5. Vírivú vaňu a príslušenstvo skladujte v suchom, temperovanom prostredí (5°C - 30°C).
6. Pre skladovanie odporúčame použiť originálny obal.
7. Po dlhodobom uskladnení naplňte vírivku vodou a chemickým prostriedkom, ktorý používate pre ošetrovanie vody a zapnite funkciu filtrovania aspoň na 1 hodinu predtým ako začnete vírivku používať.



# LIKVIDÁCIA A OCHRANA ŽIVOTNÉHO PROSTREDIA



Tento produkt nesmie byť likvidovaný s bežným komunálnym odpadom. Recyklujte zodpovedne, aby ste predišli poškodzovaniu životného prostredia a ľudského zdravia.

Na spôsob likvidácie sa informujte na zberných miestach vo Vašom okolí alebo u Vášho autorizovaného predajcu.

## RIEŠENIE PROBLÉMOV

### TABUĽKA CHYBOVÝCH HLÁŠOK

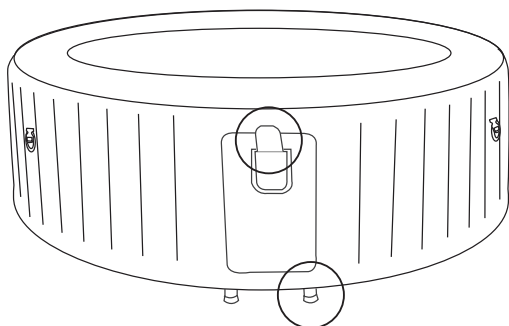
LED HLÁŠKA	PRÍČINA	RIEŠENIE
--- / 888 / EEP	Uvoľnený signálny kábel	Kontaktujte servisné stredisko
	Problém so spojením s ovládacím panelom	Kontaktujte servisné stredisko
F0	Teplota vody je nižšia ako 0°C alebo vyššia ako 50°C	Vymeňte vodu
	Závada na teplotnom snímači	Kontaktujte servisné stredisko
F1	E1 sa zobrazí okamžite po stlačení tlačidiel FILTER, HEATING alebo UVC	Vyčistite potrubie a ďalšie časti, ktorými preteká voda
	E1 sa zobrazí 15 sekúnd po stlačení tlačidiel FILTER, HEATING alebo UVC	<ol style="list-style-type: none"> <li>1. Doplníte vodu do minimálnej úrovne</li> <li>2. Vyčistíte potrubie a ďalšie časti, ktorými preteká voda</li> <li>3. Kontaktujte servisné stredisko</li> </ol>

PROBLÉM	PRÍČINA	RIEŠENIE
NA OVLÁDACOM PANELY SA NIČ NEZOBRAZUJE	Chybná el. zásuvka	Vymeňte alebo opravte el. zásuvku
	Prúdový chránič je vypnutý	Resetujte prúdový chránič PRCD podľa inštrukcii v kapitole „Testovanie prúdového chrániča“
	Po stlačení tlačidla RESET sa na ovládací panel stále nič nezobrazuje	Kontaktujte servisné stredisko
	Chybný prúdový chránič	Kontaktujte servisné stredisko
ÚNIK VODY Z VÍRIVKY	Prítok a odtok vody nie je riadne zaistený	Utiahnite spojenie prítoku a odtoku
	Výpustný ventil nie je správne uzatvorený	Uzavrite riadne výpustný ventil. Ak voda aj naďalej uniká, kontaktujte servisné stredisko.
	Voda uniká z tela vírivky	Zalepte otvor pomocou priložených záplat
NEFUNKČNÝ OHREV VODY	Nastavená teplota vody je príliš nízka	Nastavte teplotu na vyššiu hodnotu
	Špinavá filtračná kartuša	Vyčistite alebo vymeňte filtračnú kartušu
	Hladina vody je pod minimálnou úrovňou	Doplníte vodu aspoň do minimálnej úrovne
	Zlyhanie telesa ohrevu	Kontaktujte servisné stredisko
	Nefunguje filtračné čerpadlo	Vid' sekcia „Nefunkčné filtračné čerpadlo“

PROBLÉM		RIEŠENIE
<b>ÚNIK VZDUCHU Z VÍRIVKY</b>	Vzduchový ventil je uvoľnený	Nafúknite vírivku do žltej hodnoty na manometri. Uistite sa, že je vzduchový ventil riadne dotiahnutý. Ak je potrebné, vymeňte vzduchový ventil.
	Diera alebo trhlinka na tele vírivky	Fľašu s rozprašovačom naplňte mydlovou vodou a tu nastriekajte na švy vírivky. Vmieste úniku vzduchu sa budú tvoriť mydlové bubliny. Keď lokalizujete miesto úniku, vyčistite a osušte ho a za pomoci priloženej záplaty ju opravte – viď kapitola „Oprava tela vírivky“.
<b>VODA VO VÍRIVKE NIE JE ČISTÁ</b>	Voda vo vírivke bola používaná veľmi dlho	Vymeňte vodu
	Nedostatočná doba filtrácie	Zvýšte nastavenú dobu filtrácie
	Špinavá filtračná kartuša	Vyčistite alebo vymeňte filtračnú kartušu
	Nesprávna údržba vody	Dodržujte odporúčanie výrobcu pre správnu údržbu a sanitáciu vody
<b>DEFORMOVANÝ TVAR VÍRIVKY</b>	Zvýšený tlak vzduchu z dôvodu silného slnečného svitu	Skontrolujte tlak vzduchu a upustite vzduch, ak je to potrebné. Behom vysokých teplôt je nutné pravidelne kontrolovať tlak vzduchu vo vírivke, či je potrebné upustiť vzduch. Zabráňte tak prípadnému poškodeniu a deformácii vírivky.
<b>VZDUCHOVAČ PRE TVORBU BUBLINIEK NEFUNKUJE</b>	Funkcia bubliniek bola z bezpečnostných dôvodov po 20 minútach prevádzky automaticky vypnutá	Počkajte 10 minút a tak znovu bublinky zapnite
	Poškodenie súčiastok vzduchovača	Kontaktujte servisné stredisko
<b>NEFUNKČNÉ FILTRAČNÉ ČERPADLO</b>	Filtračná kartuša upchatá špinou alebo inými predmetmi	Vyčistite alebo vymeňte filtračnú kartušu
	Zlyhanie filtračného systému	Kontaktujte servisné stredisko
<b>CHYBA OZÓNOVÉHO GENERÁTORA</b>	Hladina vody pod minimálnou úrovňou	Doplňte vodu aspoň do minimálnej úrovne
	Poškodenie vnútorných súčiastok generátora	Kontaktujte servisné stredisko
	Filtračné čerpadlo nefunguje	Viď sekcia „Nefunkčné filtračné čerpadlo“
<b>CHYBA FUNKCIE SAMONAFUKOVANIA</b>	Funkcia samonafukovania sa nespustí	Kontaktujte servisné stredisko
	Funkcia samonafukovania sa nezastaví	Kontaktujte servisné stredisko
<b>CHYBA FUNKCIE HYDROMASÁŽE</b>	Hladina vody pod minimálnou úrovňou	Doplňte vodu aspoň do minimálnej úrovne
	Sacia tryska je upchatá	Vyčistite trysky filtračného čerpadla a hydromasážnej trysky
	Filtračné čerpadlo nefunguje	Viď sekcia „Nefunkčné filtračné čerpadlo“

Kde nájdem sériové číslo?

Na zadnej časti ovládača. Na spodnej časti ovládacej jednotky.



Ako zistím kontakt na miestne príslušné servisné stredisko?

Naskenujte QR kód dole alebo navštívte <https://www.the-mspa.com/after-sales>.

1. Zadáajte sériové číslo Vašej vírivky.
2. Zobrazia sa kontaktné údaje príslušného servisného strediska..



PRE VŠETKY DOTAZY K PRODUKTU A POŽIADAVKY NA ZÁRUČNÝ SERVIS KONTAKTUJTE AUTORIZOVANÉHO PREDAJCU ALEBO SERVISNÉ STREDISKO.

## ZÁRUČNÉ PODMIENKY MSPA

MSpa® produkty sú navrhnuté a vyrobené tak, aby boli pre používateľa jednoduchšie ovládateľné. Inšpekčný tím starostlivo preveruje kvalitu každého produktu skôr, ako opustí továreň.

MSpa poskytuje záruku tohto výrobku na poškodenie materiálu a remeselné spracovanie na dobu 12 mesiacov.

Záručná lehota začína dňom zakúpenia produktu a na jej uplatnenie je potrebné predložiť platný doklad o nákupe. Počas záručnej doby si dovozca vyhradzuje právo opraviť či vymeniť produkt alebo jeho časti. Záručná lehota na opravené alebo vymenené časti je poskytovaná len po dobu nevyčerpanej pôvodnej záručnej lehoty produktu.

### Doprava

Spotrebiteľia sú zodpovední za dopravu, či vrátenie poškodených častí do autorizovaného servisného strediska.

### Záručné podmienky

- Záruka sa nevzťahuje na závady spôsobené zanedbaním, používaním v rozpore s inštrukciami v návode alebo dôvodmi mimo kontrolu výrobcu a dodávateľa, vrátane bežného opotrebenia, nesprávnej alebo nedostatočnej údržby, nesprávneho pripojenia k zdroju el. energie, poškodeniu chemickými prípravkami, nízkou úrovňou hladiny vody, prefúknutím alebo zvýšeným tlakom z dôvodu vysokých teplôt, neautorizovanými zásahmi alebo opravami, použitím pre komerčné účely, ohňom, bleskom, povodňami a inými živelnými pohromami.
- Tato záruka je platná len v zemi, kde bola zakúpená.
- Všetky servisné úkony, ktoré sú vykonávané v rámci záruky musia byť autorizované spoločnosťou Marimex prostredníctvom autorizovaných predajcov či distribútorov, ktorí zaisťujú vrátenie poškodených súčastí.

### Uplatnenie záruky

Vždy si uchovajte pokladničný doklad o nákupe produktu. Všetky nároky na záruku musia byť uplatnené u autorizovaného predajcu alebo servisného strediska. Všetky reklamácie musia byť zaslané spoločne s výrobkom na adresu servisného strediska, a to riadne zabalené a chránené proti poškodeniu prepravou najneskôr do 3 dní od zistenia závady a obsahovať meno a kontaktné údaje zákazníka, model produktu a jeho sériové číslo, dátum nákupu, popis závady a doklad o predaji.

MARIMEX SK, spol. s r.o., Rožňavská 17, 831 04 Bratislava

tel.: +421 233 004 194, e-mail: [info@marimex.sk](mailto:info@marimex.sk)

[www.marimex.sk](http://www.marimex.sk)